

INTERFACES

#50 - DÉC. 2025 - WWW.PAYSDENAY.FR _____ Le magazine de la Communauté de Communes du **Pays de Nay**

Angaïs | Arbéost | Arros-de-Nay | Arthez-d'Asson | Assat | Asson | Baliros | Baudreix | Bénéjacq | Beuste | Boeil-Bezing | Bordères | Bordes | Bourdettes | Bruges-Capbis-Mifaget | Coarraze | Ferrières | Haut-de-Bosdarros | Igou | Labatmale | Lagos | Lestelle-Bétharram | Mirepeix | Montaut | Narcastet | Nay | Pardies-Piétat | Saint-Abit | Saint-Vincent



LA MAISON
DU COL DU SOULOR

P.04 • LE DOSSIER À LA UNE
Le Col du Soulor
retrouve sa
vraie nature

P.09 • LE CLIMAT ET NOUS
Climat et biodiversité :
le territoire en action

P.12 • FINANCES
Budget : anticipation
et vigilance

P.17 • ACTION & PROJETS
De nouvelles aides à
l'installation agricole

P.18 • CULTURE AU CENTRE
ECPN : un réacteur
culturel !

PAYS de NAY
COMMUNAUTÉ DE
COMMUNES

En fin connaisseur du Pays de Nay, reconnaissez-vous cet endroit ? Dans cette rubrique « Regard sur... notre territoire », nous vous invitons à la découverte du Pays de Nay, ses secrets, ses curiosités, ses recoins cachés...

Cette fois-ci :

Sur les places, au bord des routes ou près des anciens abattoirs, certaines installations intriguent. Un plancher grossier, une plateforme de fer, un mot gravé sur la pierre. À quoi servaient ces constructions et équipements ?

Un indice : dans la vie tout se pèse.

Allez en page 22 pour découvrir le fin mot de l'histoire.



Regard sur
notre territoire

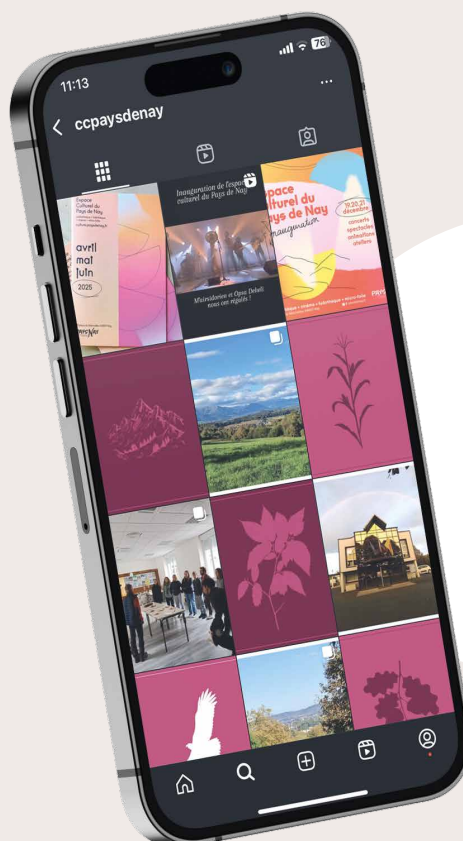
www.paysdenay.fr

RESTEZ
INFORMÉS
Suivez l'actualité
du Pays de Nay :

 @paysdenay  @ccpaysdenay



Plus d'infos en ligne sur
emag.paysdenay.fr



Intramuros
Application
mobile gratuite



P.02 ● REGARD SUR...

P.03 ● ÉDITO

P.04-08 ● **LE DOSSIER À LA UNE**

Le Col du Soulor
retrouve sa
vraie nature

P.09-11 ● LE CLIMAT ET NOUS

P.12-13 ● FINANCES

P.14-17 ● ACTIONS & PROJETS

P.18-19 ● CULTURE AU CENTRE

P.20 ● VISAGES

P.21 ● IDÉES COMMUNES

P.22 ● ...NOTRE TERRITOIRE

P.23 ● À VOIR, À FAIRE, À VIVRE

P.24 ● À L’AFFICHE



Plus d’infos en ligne sur
emag.paysdenay.fr

Tout au long de votre magazine,
ce pictogramme vous permettra de retrouver
encore plus d’infos sur notre emag :
emag.paysdenay.fr

Directeur de publication :

Christian Petchot-Bacqué

Conception et rédaction : Agence KA2

Avec la collaboration des Services de la CCPN

Crédit photo : Communauté de communes du Pays de Nay,

Jean-Michel Ducasse, Nicolas Watteau, Storyset

Impression : Imprimerie Laplante

Dépôt légal DÉCEMBRE 2025



ÉDITO

Au tournant de l’année

La CCPN aborde le début d’année portée par une actualité riche.

Le Col du Soulor est à la une. Grâce à un partenariat étroit avec la Communauté de communes Pyrénées Vallées des Gaves, et à la qualité du travail des architectes et paysagistes, le col, avec sa nouvelle « Maison du Soulor », conjugue vie pastorale, attractivité touristique et respect du patrimoine naturel.

À Assat, la réhabilitation complète de la déchèterie entre dans sa phase opérationnelle. Son agrandissement, sa mise aux normes et la création d’une zone dédiée au réemploi amélioreront à la fois la sécurité, le confort des usagers et la qualité du tri. Avec cette réalisation, le maillage du territoire en déchèteries modernes sera complet.

2025 marque l’entrée en vigueur de nouveaux dispositifs d’aides pour nos commerçants, artisans et agriculteurs. La CCPN soutient les jeunes exploitants qui s’installent et les commerces et artisans qui dynamisent les centres-bourgs.

Ouvert il y a un an, l’Espace culturel confirme son succès. Cinéma, médiathèque, ludothèque : les habitants se sont pleinement appropriés ces lieux qui entendent offrir à chacun un accès large à la culture et aux loisirs.

Vous trouverez, dans ce deuxième numéro du magazine « Interfaces » de l’année 2025, d’autres informations sur l’actualité des actions, des projets et des services de la Communauté de communes du Pays de Nay.

Sans oublier l’actualité financière, et la préparation du budget 2026, que nous situons toujours dans une perspective de gestion maîtrisée et le plus possible anticipée, comme le montre notre dernière prospective financière.

À vous tous, je souhaite d’excellentes fêtes de fin d’année et une bonne lecture de ce nouveau numéro.

Christian Petchot-Bacqué

Maire de Lagos,

Président de la Communauté de Communes du Pays de Nay (CCPN)



LE DOSSIER À LA UNE

Le Col du Soulor retrouve sa vraie nature

Lieu de passage, le col du Soulor devient une véritable halte touristique, un espace de découverte et de mise en valeur du patrimoine naturel, historique et pastoral des Pyrénées... Depuis cet été et son inauguration, on peut dire qu'il a retrouvé sa vraie nature.

A la fin de l'été, les nombreux partenaires institutionnels et locaux étaient réunis pour l'inauguration très attendue des nouveaux aménagements du Soulor.

Longtemps considéré comme un point de vue et un simple lieu de stationnement, le col a repris vie autour d'une véritable « Maison » et d'aménagements qui valorisent le site dans le respect de son identité, de son histoire et de son environnement.

● Le Soulor retrouve son unité paysagère

Pour respecter le front de montagne et préserver la continuité des paysages, les parkings n'occupent plus le devant de la scène. Les espaces de stationnement ont été déplacés et dissimulés par des murets de pierre sèche et des plantations locales. La capacité d'accueil reste, elle, inchangée. Le bitume a été en partie enlevé au profit d'un amphithéâtre végétalisé qui invite à s'immerger dans le paysage, notamment au niveau du col. Plusieurs belvédères ponctuent la découverte contemplative, sur l'ensemble du site, depuis le col jusqu'à La Tachouère, à l'entrée du domaine nordique du Val d'Azun. Les architectures se fondent dans le site jusqu'à se faire oublier. Des belvédères discrets, des assises végétales et des circulations douces replacent la beauté des lieux au centre de la découverte.

● Une terre d'estives

Le projet d'aménagement veut aussi réconcilier tourisme et pastoralisme. Protégés des voitures, les troupeaux se sont réappropriés le site dont les prairies ont été restaurées à partir de semences locales. La scénographie vient en appui et fait la part belle à l'histoire pastorale d'hier à aujourd'hui. Dans le vallon de Tachouère, sculptures et jeux éducatifs sensibilisent aux réalités du pastoralisme contemporain. Il est aussi possible de déguster et d'acheter les fromages du terroir en vente directe auprès des producteurs locaux.

CLIN D'ŒIL

● Le Col, étape spectaculaire du Tour de France



Le 17 juillet dernier, le Tour de France a gravi le Col du Soulor par le versant de la vallée de l'Ouzom, lors de la 12^{ème} étape reliant Auch à Hautacam. C'était le 53^{ème} passage dans l'histoire de la Grande Boucle. La montée du Col du Soulor par ce côté représente une pente moyenne de 7,3 % sur 12 km.

● Un projet très accompagné !



→ Coût du projet Travaux

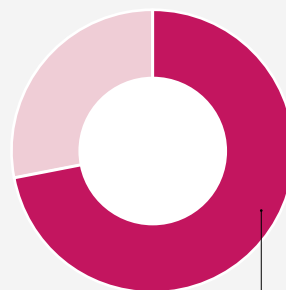
4 291 441 € HT



→ Subventions (Europe, État, régions, départements)

3 087 445 €

ou 3 237 595 € (si on ajoute le CD65 et l'État FNADT 2021)



Un financement assuré à 72 % par des subventions

Zoom sur

• La Maison du Soulor

Conformément au cahier des charges, l'ancien bâtiment technique est devenu une chaleureuse maison inspirée par l'architecture pastorale pyrénéenne. Une cheminée, un espace convivial, une scénographie organisée autour des cinq thématiques qui « racontent » le col (le pastoralisme, le cyclisme, la migration des rapaces, les paysages, l'histoire des femmes et des hommes des vallées), la maison s'ouvre largement sur le paysage et invite à la contemplation : « *La visite est libre. En général, les touristes montent au col pour sa renommée et n'ont pas forcément prévu de s'arrêter, puis ils entrent dans la Maison où je les conduis souvent sur le balcon panoramique.* », indique Noémie Dupeu, l'animatrice du lieu.

« Le Soulor est plus qu'un lieu de passage, aujourd'hui, on peut vraiment y passer une journée entière »

➔ Bonne nouvelle !

La Maison du Soulor sera ouverte durant les prochaines vacances scolaires.

INFOS

www.tourisme-bearn-paysdenay.com



➔ À savoir

Le site accueille aussi les scolaires, les jeunes de l'Espace Jeunes de la CCPN, les associations locales et va développer son programme d'animations au fil des mois.

« L'effet est garanti ! Certains restent alors pour visionner le film sur la vie des bergers de la vallée, prendre un verre ou des renseignements sur les sentiers touristiques. À l'inverse, les locaux viennent pour la Maison et globalement, les retours sont bons. Beaucoup soulignent la qualité de la réhabilitation. Ils flânent, regardent les panneaux. Tous ont une histoire avec le Soulor, ils y sont toujours venus en famille, ils y ont appris à skier, ils se souviennent de l'épicerie de Poulou... Certains retrouvent avec beaucoup d'émotion des photos de leurs aïeuls. Ils viennent pour voir puis reviennent avec leurs amis et famille.

Entre les randonnées, la location de trottinettes électriques, la tyrolienne, les points de restauration, les commerces et la visite de la Maison, le Soulor est désormais plus qu'un lieu de passage. Aujourd'hui, on peut vraiment y passer une journée entière», explique Noémie Dupeu.

Une collaboration exemplaire

● Le mot des élus



DIXIT

La mise en valeur de siècles de cohabitation entre nos deux territoires

« C'est une bien belle pierre qui a été posée sur ce site emblématique du col du Soulor, trait d'union entre les hommes et les femmes de nos deux vallées. C'est un site majestueux qui a toujours encouragé les liens humains, perpétué les échanges économiques et façonné des défis agro pastoraux aussi vastes que ses paysages. Le col du Soulor est aujourd'hui encore le symbole que les bonnes volontés sont couronnées de succès dans leur projet d'entreprendre. Car plus qu'un projet de valorisation environnementale et touristique, c'est une véritable aventure humaine construite et partagée avec la CCPN, les communes d'Arbéost et d'Arrens-Marsous. Un exemple de partenariat qui prouve que tout est possible quand on allie forces et convictions profondément ancrées dans le respect de nos racines, de nos montagnes, et leur avenir. Les institutionnels l'ont bien ressenti en accompagnant de manière exceptionnelle ce projet. »

Noël Pereira

Maire de Pierrefitte-Nestalas
Président de la Communauté de communes Pyrénées Vallées Des Gaves



DIXIT

« Nous avons collecté des dizaines d'heures de témoignages »

« Il y a trois ans, pour la balade au Soulor de l'appli Patrimoine en balade, nous avons commencé à réunir les témoignages des habitants d'Arbéost et des communes voisines pour qu'en différents lieux, ils puissent donner des éléments d'interprétation du paysage aux auditeurs. La matière a été tellement riche – nous avons collecté des dizaines d'heures de témoignages sur le Soulor – que nous les avons intégrés à la scénographie du Col sous la forme de capsules audio qui jalonnent les différents sentiers. Nous avons aussi convié les habitants à une réunion de présentation du projet et des différentes thématiques. Ils ont alors été nombreux à proposer des photos de famille pour les illustrer. Le résultat est très émouvant : plutôt qu'un musée formel, ce sont les habitants qui accueillent les visiteurs et racontent la vie d'ici avec leurs mots et leurs images. »

Cyrille Fraize

Maire d'Arbéost



DIXIT

Un projet fédérateur au cœur des vallées

« À la confluence de trois vallées et porté conjointement par la communauté de communes du Pays de Nay et celle de Pyrénées Vallées des Gaves, le projet traduit une volonté partagée : redonner toute sa beauté au Soulor pour faire de ce lieu de passage très fréquenté un site touristique à part entière dont l'attractivité devrait profiter à l'économie locale des vallées. »

Jean-Marie Berchon

Maire de Lestelle-Betharram,
Vice-président au tourisme et à la montagne

● L'entente en amont et maintenant en aval

Fruit d'une collaboration étroite entre les 2 communautés de communes, le site sera géré de manière concertée via une « entente ». Il s'agit d'une forme juridique légère qui réunit 3 élus de chaque communauté de communes, un élu d'Arbéost et d'Arrens-Marsous et qui permet de préparer ensemble les décisions.

À chacun son expérience du Soulor

« Pour les cyclistes, le Soulor est mythique »

« Que de changements au Soulor ! Le 24 août dernier, pour la première fois, nous avons pu y faire l'arrivée et la remise des prix de la route du Soulor que nous organisons. Avant, il n'y avait qu'un parking et un petit bar quasiment toujours fermé. Aujourd'hui, devant la belle Maison du Soulor qui trouve parfaitement sa place dans le paysage, nous avons de la place, de l'électricité pour la sono, de l'eau, des sanitaires... Et un point de vue extraordinaire ! Pour les cyclistes, le Soulor est un site mythique et nous sommes ravis d'y retrouver toute l'histoire des coureurs locaux. C'est un bel atout pour l'organisation de futurs événements sportifs et pour développer notre route du Soulor qui fait venir les meilleurs jeunes espoirs français, leurs équipes et les familles qui suivent la course. »

Éric Lacaste
Co-président
du Véloclub de Nay



« Sous un ciel immense que ne pollue aucune lumière... »

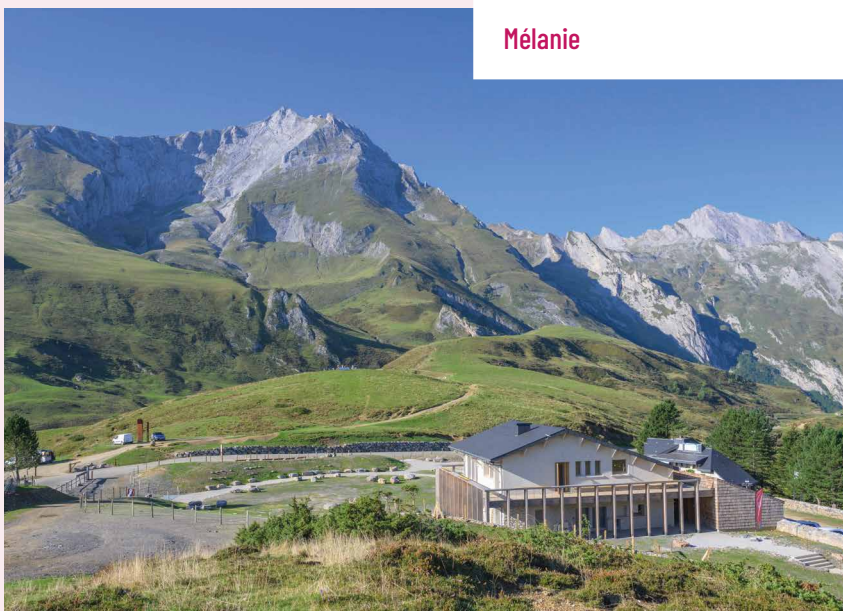
« Des familles, des personnes de tout âge, nous étions très nombreux à nous retrouver le 14 août dernier sur le nouveau parvis de la maison du Soulor. Nous avons pique-niqué et profité du panorama en attendant la nuit. Puis, accompagnés par le Club d'astronomie du Hautacam, nous avons pu observer le ciel, en apprendre plus sur les constellations, la Voie lactée et les galaxies, mais aussi nous régaler d'étoiles filantes particulièrement nombreuses ce soir-là. Sous un ciel immense que ne pollue aucune lumière puisque le site est dans le périmètre de la « Réserve internationale de ciel étoilé » du pic du Midi, nous avons partagé un beau moment de convivialité et d'émerveillement. »

Mélanie

« Milan noir, cigogne blanche, le Soulor est un observatoire idéal »

« Nous sommes installés depuis plusieurs années au Soulor avec pour objectif principal de suivre la migration transpyrénéenne des oiseaux et plus particulièrement des rapaces. Le col est l'un des passages de migration des milans noirs et des cigognes les plus importants des Pyrénées. Parmi nos missions, la sensibilisation du plus grand nombre à la préservation de la nature et des oiseaux est incontournable pour la conservation de ces espèces. Ainsi, avec 189 bénévoles, nous avons accueilli plus de 4 700 personnes cet été, soit 2 fois plus que les années précédentes ! Les nouveaux aménagements y sont pour beaucoup avec plus de passage, un magnifique balcon d'observation et la possibilité pour nous de recevoir du public, les classes en particulier, une salle confortable de la Maison du Soulor, même quand il fait mauvais. Nous y avons organisé une conférence sur les rapaces cette année et pourrons développer ce type de proposition à l'avenir. Nous avons créé un conte et avons encore beaucoup d'idées d'animations, mais nous allons avoir besoin de nouveaux bénévoles. Avis aux passionnés de nature et d'oiseaux ! »

Christopher Stamp
Président de l'association
Oiseaux Cols Libres





Climat et biodiversité : le territoire passe à l'action

L'action environnementale de la CCPN est structurée aujourd'hui par le « Plan Climat-Air-Énergie Territorial » (PCAET), adopté fin 2023 pour guider la transition énergétique et climatique. Un plan d'action spécifique porté aussi par la Stratégie Patrimoine Naturel, qui vise à préserver la biodiversité locale. Le cap est le même : il dessine un territoire plus sobre, plus durable. Où en est-on deux ans plus tard ?

La CCPN n'a pas attendu l'adoption de sa stratégie patrimoine naturel pour agir en faveur de la biodiversité. En 2021, elle avait déjà entrepris de repérer les trames vertes et bleues, et réalisé un inventaire des réservoirs de biodiversité et de continuités écologiques. À partir de 2023, l'action au titre de la GEMAPI (gestion des milieux aquatiques et prévention des inondations) a commencé à répertorier les zones humides.

En 2024, ces premiers inventaires ont débouché sur l'élaboration d'une stratégie pour protéger le patrimoine naturel. Les communes ont été sollicitées pour recueillir leurs priorités en la matière. Après trois ateliers de réflexion collective, une stratégie en quatre axes a été adoptée fin 2024.

● Éclairer moins pour protéger mieux

En octobre 2022, la CCPN s'est associée à la 14^{ème} édition du « Jour de la Nuit » pour sensibiliser à la pollution lumineuse, à la protection de la biodiversité nocturne et à la beauté du ciel étoilé. L'animation s'est tenue au Lac de Baudreix avec des stands pour y découvrir la vie des insectes nocturnes, des chauves-souris, ainsi qu'un atelier d'astronomie. D'autres actions de sensibilisations ont été menées, ainsi qu'un diagnostic de l'éclairage public sur les deux ZAE.

➔ Le printemps de la biodiversité

La CCPN et plusieurs des communes du territoire préparent un ensemble d'animations sur la biodiversité de février à mai 2026. Expositions, sorties famille, contes, jeux, guettez le programme sur www.paysdenay.fr

● Sorties nature pour les familles

En mai 2025, dans le cadre de la « Fête de la nature », la CCPN a proposé deux sorties nature gratuites : la première consacrée à la découverte de la faune et de la flore des berges du Gave à Nay ; la deuxième en forêt à Coarraze pour mieux connaître la vie animale et végétale. Près de 35 personnes y ont participé.



➔ Les 4 axes de préservation du patrimoine naturel



Axe 1
Préservation et gestion durable
des milieux forestiers



Axe 2
Résilience et adaptation
des zones humides
et des milieux aquatiques



Axe 3
Transition agro-écologique :
vers des bénéfices
partagés entre
agriculture et
patrimoine naturel



Axe 4
Actions transversales :
foncier, financements,
sensibilisation



DIXIT

Nous entreprenons maintenant le travail sur les écosystèmes agricoles et forestiers

« Irremplaçable, indispensable, la biodiversité est le tissu vivant de notre planète. Nous avons bien avancé sur la préservation des trames vertes et bleues pour lutter contre la pollution nocturne. Avec les habitants et les élus, nous travaillons aussi sur les espaces naturels des communes et les aidons à réarborer et à préserver leurs milieux humides et aquatiques. »

Jean-Pierre Faux
Maire de Narcastet,
Vice-président en charge
de l'aménagement de l'espace
et du PCAET



Des propositions citoyennes pour économiser l'eau potable

Dans le cadre de son plan climat, la CCPN a lancé « Lab'Eau », une expérimentation originale qui associe les citoyens à la protection de la ressource locale en eau potable. Quelles sont leurs idées ?

Après la sécheresse de 2022 et la prise de conscience que la ressource en eau n'était pas inépuisable, la CCPN a pris plusieurs mesures : intégration d'un volet « eau » important dans le Plan Climat-Air-Energie territorial adopté en 2023, actions de sensibilisation auprès des habitants (animations scolaires, défi « Baisse ta cons' eau »...). Elle a également participé à une démarche expérimentale, « Life Lab'Eau », qui entend impliquer les habitants sur la gestion durable de l'eau potable.

Co-financée par des fonds européens, l'Agence de l'Eau Adour Garonne, et animée par l'Agence d'Urbanisme, cette action pilote a rassemblé, de mai à juillet 2025, 21 citoyens volontaires.



DIXIT

Pour agir, il faut être informé

« Les participants à l'expérimentation se sont beaucoup impliqués. Ils ont pu poser des questions, savoir d'où venait l'eau et par quels circuits elle passe. Tous ont fini convaincus de la nécessité d'économiser une ressource si précieuse. C'est très intéressant d'associer des citoyens, car pour avoir envie d'agir, il faut être informé. Nous allons relancer le défi Familles, multiplier les interventions auprès des scolaires et nous nous sommes engagés pour les années qui viennent à économiser 100 000 m³ sur la consommation annuelle du territoire. »

Alain Caperet

Maire de Montaut,
Vice-président eau-assainissement

• 5 ateliers de concertation, d'acculturation et de débats

« Plusieurs idées très intéressantes ont émergé »

Deux premiers ateliers ont permis de partager connaissances et enjeux avec l'aide de l'association « Water family - Du flocon à la vague ». Les deux suivants avaient pour objectif de répondre à la question : « Quelles actions mettre en place pour anticiper les changements sur la ressource en eau ? » et de proposer des idées présentées lors d'une séance de restitution, à laquelle élus et public étaient conviés, le 4 juillet dernier. « Cette expérience a montré que la gestion de l'eau, malgré sa technicité et les débats passionnés qu'elle suscite, peut être abordée de manière constructive et inventive entre habitants et collectivité territoriale », souligne Marc Garnier, chef de projet transition climatique de la CCPN. « Plusieurs idées très intéressantes ont émergé. » La démarche du « Lab'Eau » a aussi été présentée le 3 octobre dernier, à l'Espace Portalet, devant une délégation européenne en visite de terrain.



➔ Les idées des habitants

« **Créer une trame citoyenne pour le vivant** » : en complément des trames vertes, bleues ou noires, il s'agit d'inventer une nouvelle trame citoyenne pour connecter les espaces verts des jardins et des façades des habitants. Cette trame aurait un double usage : infiltration de l'eau et reconnexion des réservoirs de biodiversité.

« **Travailler sur la tarification progressive de l'eau** »

« **Préserver les zones d'intérêt hydrologique** » : inventorier et préserver les sols qui permettent naturellement l'infiltration des eaux de pluie, notamment les terrains en bas de pente.

« **Habitants, experts des usages de l'eau** » : sensibiliser et former des habitants à des pratiques moins consommatrices et moins polluantes, pour que ces habitants ambassadeurs sensibilisent et transmettent à leur tour.



Déchèterie d'Assat : des travaux de rénovation et d'extension en préparation

Pour améliorer l'accueil, la qualité du tri et les conditions de travail des agents, la déchèterie d'Assat va être agrandie et complètement réhabilitée. L'appel d'offres vient d'être lancé, les travaux devraient débuter mi-2026.

Mise en service en 1996 par la Communauté de communes Gave et Coteaux et reprise par la CCPN en 2017, la déchèterie n'était plus conforme aux réglementations en termes d'accueil et de sécurité. Sur un terrain situé en zone inondable et traversé par une canalisation de gaz, les études projets et réglementaires menées en collaboration étroite avec les services de l'État (DREAL et DDTM) sont enfin finalisées. Les travaux de rénovation vont pouvoir commencer.



DIXIT

Nous avons franchi toutes les étapes

« La rénovation et l'extension de la déchèterie d'Assat est un projet très attendu par les usagers du site. La multiplication des nouvelles filières de tri nous oblige à avoir une déchèterie mieux organisée et sécurisée. Une zone dédiée au réemploi et à l'économie circulaire sera également créée. Ce projet n'a pas été facile administrativement, mais nous avons réussi à franchir toutes les étapes nécessaires pour arriver, en 2026, à la phase opérationnelle. »

Stéphane Virto

Maire de Mirepeix,
Vice-président en charge des déchets

• Donner plutôt que jeter

Parmi les nouveaux services mis en place, la CCPN va créer un bâtiment dédié au réemploi : pour limiter les tonnages qui partent à l'enfouissement, les usagers pourront y déposer les objets ou matériaux qui peuvent encore servir. Ils seront ensuite donnés aux acteurs de l'Économie Sociale et Solidaire avec qui la CCPN aura établi un partenariat ou mis à la disposition des usagers de la déchèterie pour connaître une seconde vie.

• Le détail des travaux à venir



• Création d'une **entrée et sortie différenciées**



• Création de **10 quais neufs** (6 actuellement)



• Mise en place d'une **nouvelle signalétique**



• Destruction du bâtiment actuel et **création de nouveaux locaux** pour le personnel et le stockage



• **Augmentation des capacités des zones de stockage** pour accueillir les nouveaux flux de déchets



• **Élargissement des zones** de circulation et de déchargement



• **Réfection de l'assainissement**



• **Création d'un bassin** de rétention des eaux pluviales

Coût estimatif des travaux :

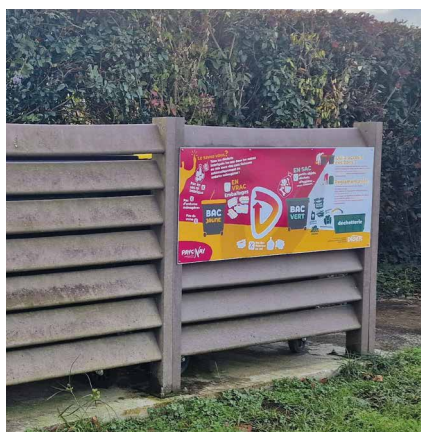
1 500 000 € HT

En projet :

demande de financement DETR

A VENIR AUSSI

Un projet de contrôle d'accès sera étudié en 2026 pour une mise en place en 2027.



➔ Point de regroupement déchets : une nouvelle signalétique pédagogique

Afin d'améliorer la qualité du tri et de rappeler les consignes aux usagers, une signalétique aux couleurs du Pays de Naye est en cours de déploiement sur les 120 points de regroupement déchets du territoire. Elle sera aussi déclinée sur les sacs de tri réutilisables que la CCPN distribuera en 2026 aux utilisateurs des points collectifs.

Budget : anticipation et vigilance

Recettes et dépenses de la Communauté de Communes du Pays de Nay font l'objet d'un suivi et d'une prospective en continue depuis 2014. Malgré les incertitudes économiques et budgétaires nationales, l'étude de prospective financière 2025/2032 de la CCPN doit aider à anticiper le cadre des finances publiques et proposer des lignes directrices.

• Des outils de pilotage pour mieux anticiper

La CCPN réalise une prospective financière en continu à chaque mandat. Celle-ci s'appuie sur les tendances passées et intègre un plan d'investissement réparti sur plusieurs années. Fonctionnement de la collectivité, endettement acceptable, évolution de la fiscalité, maintien de l'épargne... Autant de points de vérification qui permettent de suivre les grands équilibres et les ratios du budget. Grâce à ces outils de pilotage, la CCPN a pu vérifier la faisabilité d'équipements importants comme la piscine ou l'Espace culturel, financer une nouvelle compétence transférée comme la gestion des eaux pluviales ou ajuster les flux financiers entre l'intercommunalité et les communes, dans le cadre du « Pacte financier et fiscal ».

« Suivre les grands équilibres et les ratios du budget »

• 2025/2032, que disent les projections financières ?

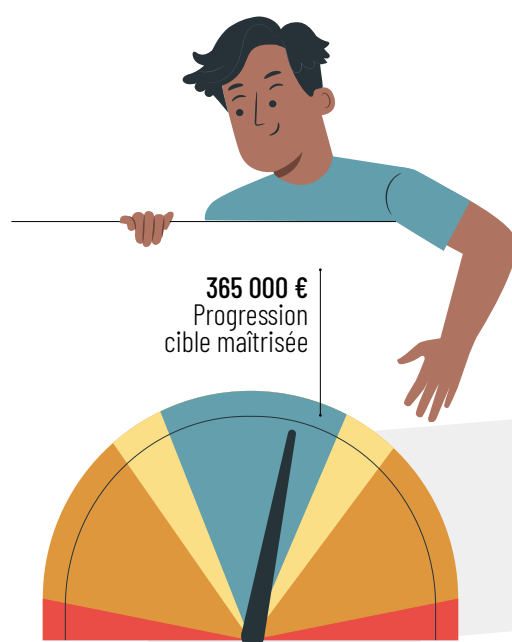
• Une nécessaire maîtrise des dépenses de fonctionnement

Même en intégrant les charges induites par l'ouverture de l'Espace culturel, les charges de fonctionnement progresseraient au total de 365 000 € par an, soit une progression moindre que celle observée entre 2023 et 2024 (1,2 M €).

Pour maintenir les ratios à un niveau acceptable et préserver les capacités financières de la CCPN, les charges de fonctionnement ne devraient progresser qu'à cette hauteur.

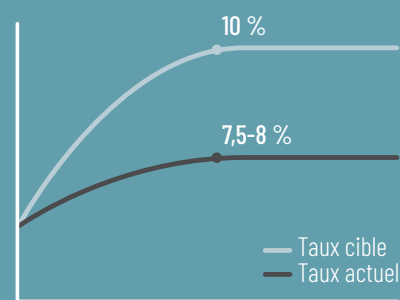
• Une progression des recettes de fonctionnement

Depuis 2018, les bases d'imposition évoluent en fonction de l'inflation. Une projection de l'évolution automatique des bases de fiscalité a été réalisée dans le cadre de la prospective, permettant une augmentation de 385 K€ des recettes de fonctionnement sans relèvement des taux d'imposition.



• Un taux d'épargne stable

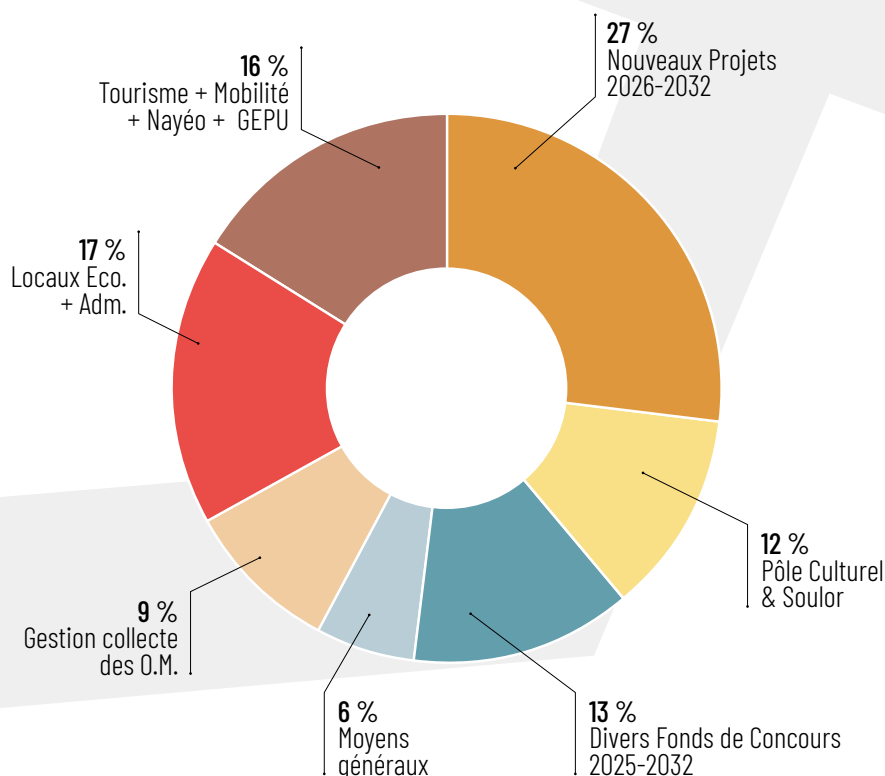
En suivant cette trajectoire, le taux d'épargne se stabiliserait entre 7,5 % et 8 % sur le prochain mandat, le taux cible étant de 10 %.



• Un niveau élevé d'investissement

Le plan pluriannuel d'investissement prévoit un total de dépenses de 36,2M € dont 12M pour 2025 et 2026 et 8,7M € en 2027/2028. Une enveloppe consacrée aux nouveaux projets a été intégrée à hauteur de 10M €.

Plan pluri annuel 2025-2032



Répartition des investissements par thématiques

P.P.I 2023-2026	Euros
Pôle culturel & Soulor (2025)	4 217 000
Divers Fonds de Concours 2025-2032	4 840 000
Moyens généraux	2 200 000
Gestion Collecte des O.M	3 180 000
Locaux Eco. + Adm.	6 050 000
Tourisme + Mobilité + Nayéo + GEPU	5 752 000
Nouveaux Projets 2026-2032	10 000 000
Total dépenses	36 239 000

Ces investissements seraient financés par l'épargne (26 %), le fonds de roulement (22 %), le fonds de compensation pour la taxe sur la valeur ajoutée (12 %), environ 6,5M € de subventions (18 %) et l'emprunt (22 %).

• Un endettement satisfaisant

La capacité de désendettement de la CCPN, c'est-à-dire le temps qu'elle mettrait à rembourser l'ensemble de ses emprunts si elle y consacrait toute son épargne, est de 3,3 ans aujourd'hui. Elle pourrait atteindre 5 ans en 2032, un niveau qui resterait très inférieur au seuil d'alerte (entre 10 et 12 ans).

DIXIT

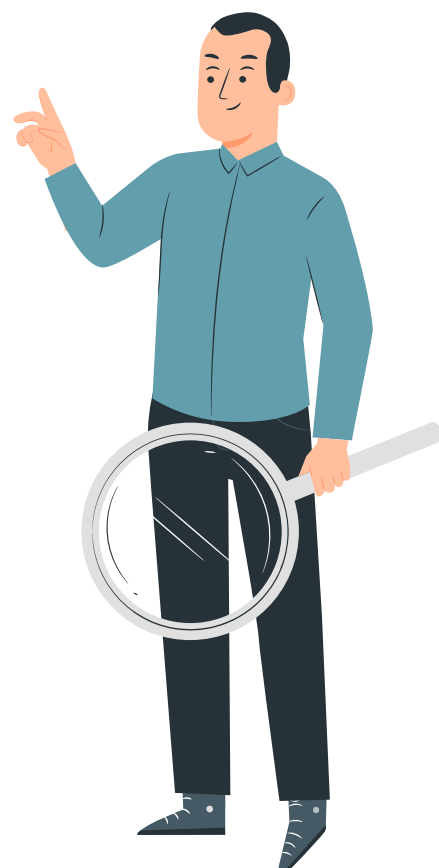


Nous maintenons une grande vigilance

« Avec l'Espace culturel, le Col du Soulor ou le Technocentre les grands projets du mandat sont arrivés ou arrivent à leur terme. D'autres seront à imaginer à partir de 2026. Si les perspectives sont plutôt bonnes et si nous sommes très peu endettés, nous avons vu ces derniers mois que les dotations et reversements de l'État se réduisaient fortement et impactaient significativement nos recettes. Nous maintenons donc une très grande vigilance, notamment sur la maîtrise de nos dépenses de fonctionnement afin de ne pas pénaliser les investissements futurs. »

Bruno Bourdaa

Maire de Nay,
Vice-président aux finances



Aider et dynamiser l'économie de proximité

Un bilan conseil, des subventions directes aux investissements et dans un futur proche, des actions collectives : le dispositif « Action collective de proximité » est destiné à soutenir les très petites entreprises du commerce et de l'artisanat dans les centres-bourgs. Ce qu'il faut savoir.

Initié par la Région Nouvelle-Aquitaine dans les trois communautés de communes qui composent la Montagne béarnaise (Pays de Nay, Vallée d'Os-sau et Haut-Béarn), l'accompagnement et le soutien, y compris financier, aux TPE se met en place.

Des aides financières pour qui ?

- Les bars-restaurants
- Les commerces de centre-bourg
- Les artisans d'art

À NOTER : L'entreprise doit avoir au moins un an d'activité ou être dans le cadre d'une reprise d'entreprise, moins de 10 salariés, faire moins de 1 million d'euros de chiffre d'affaires annuel HT et être à jour de ses cotisations sociales et fiscales.



DIXIT

Dynamiser les centres-bourgs

« Le dispositif nous permet de jouer un effet de levier pour favoriser l'implantation de commerces, pour les développer et dynamiser l'économie de proximité dans les centres bourgs de la Montagne béarnaise qui partagent tous la même problématique. »

Serge Castaignau

Maire de Bordes,
Vice-président en charge
de l'économie

Pour quels investissements ?



- Achat de matériel, équipement mobilier



- Modernisation du local (sol, murs, éclairage, électricité, plomberie, amélioration énergétique...)



- Aménagement de terrasses



- Sécurisation et accessibilité du local (télésurveillance, sécurité incendie, accueil PMR...)



- Modernisation de l'enseigne, de la façade ou de la vitrine



- Communication



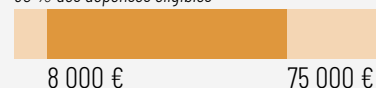
- Matériel numérique et informatique

Une aide de combien ?

L'aide peut financer 30 % des dépenses éligibles qui doivent être comprises entre 8 000 € pour les commerces (5 000 € pour les artisans d'art) et 75 000 € (50 000 € pour les artisans d'art).

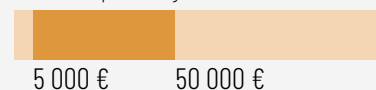
Commerces

30 % des dépenses éligibles



Artisans d'art

30 % des dépenses éligibles



Avant l'aide financière, une première étape obligatoire : le bilan conseil

Assuré par la CCI Pau Béarn, le bilan-conseil analyse les forces et les faiblesses de l'entreprise, ses opportunités et les menaces qui pèsent sur elle. Il comprend aussi un plan de développement et des préconisations pour orienter de futurs investissements.

Le bilan-conseil est financé à 75 % par la CCPN et la Région.

Bienvenue à Séverine Soumassière, animatrice filière industrielle pour l'association Aéropolis

Créée en 2024 par des acteurs publics et privés pour soutenir l'industrie sur le territoire et piloter la dynamique du pôle, l'association Aéropolis vient de recruter Séverine Soumassière, comme animatrice. Ses missions ? Faire rayonner le pôle Aéropolis et accompagner les acteurs de la filière, notamment Safran avec son école d'apprentis et son espace numérique.



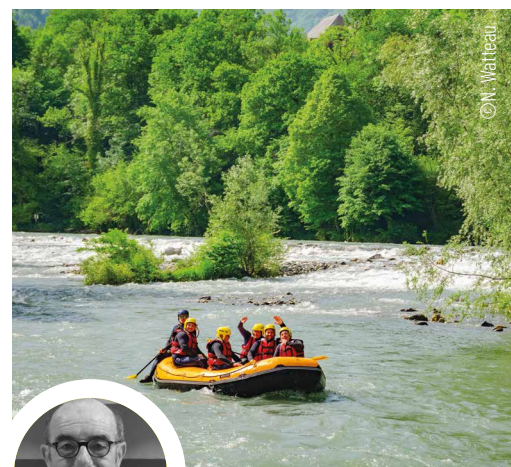
CONTACT

Maël Vierre • Service Développement économique de la CCPN • 06 81 05 47 28

Eaux vives : une nouvelle voie touristique

À pied, à vélo et désormais en raft, canoë-kayak ou autre, la CCPN ouvre une nouvelle route touristique-sportive pour faire découvrir toutes les richesses du Pays de Nay. D'ici quelques mois, les eaux vives du Gave de Pau irrigueront tout le territoire !

De Lourdes au sud de Pau (pour commencer...), le projet « eaux vives » prend de la vitesse. En partenariat avec la Communauté d'agglomération de Tarbes-Lourdes-Pyrénées, la CCPN travaille à la mise en tourisme des atouts aquatiques du Gave de Pau. « Nous avons rencontré de nombreux acteurs concernés par le cours d'eau, tous secteurs confondus, afin de recueillir un avis au plus proche des besoins du terrain : les Offices de tourisme, les pêcheurs, les hydroélectriciens, les fédérations et clubs « eaux vives », explique Laureen Montagne, directrice de l'Office de Tourisme. « En concertation, fin 2024, nous avons donc finalisé les volets des procédures « sécurité » et « l'environnement » pour aboutir ensemble à un fonctionnement qui sera à mettre en œuvre en matière d'information des usagers. Nous abordons maintenant avec l'appui de « l'Agence des Pyrénées » qui a financé une mission d'accompagnement – une réflexion autour du choix d'un positionnement marketing et d'une déclinaison en offres touristiques, comme par exemple « eaux vives et découverte du patrimoine », « eaux vives et vélo » ou « eaux vives et pêche ». Il s'agit de faire de notre potentiel aquatique un plus pour enrichir les propositions existantes. »



DIXIT

« Avec une proposition d'itinérance eaux vives, nous proposons aux sportifs un parcours adapté, mais aussi aux habitants et aux touristes une nouvelle manière de visiter et de découvrir notre territoire. Via plusieurs haltes aménagées sur ce tracé, il s'agit aussi d'irriguer ce territoire et d'inciter les amateurs d'eaux vives à s'arrêter pour profiter des restaurants, des commerces et des autres sites touristiques. »

Jean-Marie Berchon

Maire de Lestelle-Bétharram,
Vice-président au tourisme
et à la montagne



« Un plus pour enrichir
les propositions
existantes »

● Le pont des grottes, base nautique emblématique sur le Gave

Au croisement de Saint-Pé-de-Bigorre, Montaut et Lestelle-Bétharram, les partenaires finalisent aujourd'hui l'achat de foncier sur le site du « Pont des Grottes » où le bassin de réputation internationale a déjà accueilli les plus grandes compétitions de canoë-kayak comme la finale de la Coupe de France, le Slalom International ou des manches de Coupe du Monde. En bord de départementale et déjà équipé d'un parking, le site devrait être sécurisé, aménagé et embelli pour devenir l'une des portes d'entrée à la fois pour les activités nautiques sur le Gave et pour accueillir les visiteurs, les clubs sportifs et les professionnels des activités nautiques.

Rendez-vous annuel avec les assistantes maternelles

Tous les ans, à l'initiative de la collectivité, des « Assises » réunissent les assistantes maternelles du territoire, l'équipe du Relais petite enfance et les élus petite enfance. Une matinée d'échanges et de convivialité entièrement consacrée à cette profession.

L'édition 2025 des Assises des assistantes maternelles s'est tenue le 22 novembre. Le premier temps d'échange direct avec les élus a permis aux professionnelles de parler des conditions d'exercice de leur profession. Le thème professionnel abordé en seconde partie de matinée était consacré à l'accompagnement des compétences déployées par les tout-petits dans la découverte du monde qui les entoure. « Cette année, nous sommes parties du nouveau « Référentiel national de la qualité d'accueil du jeune enfant », qui s'impose à tout professionnel petite enfance, pour aborder de manière ludique comment les tout-petits construisent la compréhension de leur environnement », indique Nicole Chanut, responsable du service Petite Enfance de la CCPN. « Nous avons mis les assistantes maternelles à la hauteur d'un enfant qui explore son univers pour qu'elles puissent renforcer leur réflexion sur l'accompagnement du développement global de l'enfant. »



● La continuité de garde, le petit + qui rassure les familles

Suite aux retours de nombreux parents mis en difficulté pour le remplacement ponctuel de leur assistante maternelle, le Relais petite enfance du Pays de Nay (RAM) a mis en place depuis 2024 une liste d'assistantes maternelles qui acceptent de prendre le relais au pied levé.

➔ Repères

Septembre 2025 : 118 assistantes maternelles en exercice sur le territoire dont 104 à leur domicile et 14 en Maison d'assistantes maternelles. **Chaque année un peu plus de 400 familles emploient une assistante maternelle.**



DIXIT

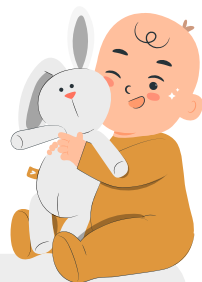
Des actrices indispensables sur le territoire

« Souvent isolées, les assistantes maternelles sont pourtant de vraies actrices du territoire et un maillon indispensable dans le service rendu aux familles. Les Assises permettent de les rencontrer, de prendre le pouls de leurs attentes et inquiétudes, mais aussi de les faire se rencontrer lors d'un moment de partage convivial qui crée du lien. »

Marc Canton

Maire d'Asson,
Vice-président petite enfance

● Ce qu'en pensent les assistantes maternelles...



« Il faut que ces assises perdurent, elles valorisent notre métier »

« Les Assises montrent que nous sommes considérées comme de vraies professionnelles. »

« Les élus sont là et on peut échanger sur les sujets en direct »

« Les Assises permettent des rencontres avec les autres assistantes maternelles, sans être au Relais et sans les enfants. »

➔ « Ass-Mat dating », le 1^{er} rendez-vous

Pour faciliter la rencontre entre une famille et une assistante maternelle, pour que tous soient en confiance au moment de confier ou de recevoir un enfant, la CCPN organisait le 6 novembre dernier, son 3^{ème} « Ass-Mat dating ». Plébiscitées par les parents et les assistantes maternelles, ces rencontres permettent de faire connaissance physiquement, du Pays de Nay (RAM) et de répondre aux premières questions sans aucun engagement de part et d'autre.

Une nouvelle aide à l'installation agricole

Sur un territoire composé à 80 % de zones agricoles, la Communauté de Communes du Pays de Nay a décidé de soutenir l'installation de nouveaux agriculteurs via une aide financière qui vient abonder celle accordée par la Région.

Le nombre d'agriculteurs qui part à la retraite est bien plus élevé que le nombre de nouveaux agriculteurs qui s'installent. Transmission d'exploitations existantes, création de nouvelles, c'est la tradition agricole du territoire qui se joue aujourd'hui. Conscients de l'enjeu, les élus ont voté, fin 2024, la création d'une aide financière pour les jeunes et nouveaux agriculteurs qui ont préalablement obtenu la dotation de la Région (DNJA*). Cette aide s'élève à 3 000 €, auxquels peuvent s'ajouter 2 000 € lorsque l'installation intègre un élevage herbivore pour le lait ou la viande. 6 dossiers seront approuvés cette année.



« Un vrai coup de pouce pour s'installer sur le territoire »

Depuis cette année, Fanny Cazalet et son conjoint ont repris un élevage de brebis pour la viande et de vaches allaitantes à Coarraze. La jeune femme y a installé, en plus, un troupeau de brebis afin de produire du fromage qu'elle vendra à la ferme en début d'année et sur le marché de Cauterets :

« L'exploitation était à l'abandon, nous avons tout réhabilité et créé de nouveaux locaux pour la fabrication du fromage. Nous avons fait de gros investissements et toute aide est la bienvenue. Nous avons reçu celle de la Région et attendons celle de la CCPN. Elles vont nous aider à financer nos dépenses et à vivre en attendant que l'exploitation nous permette d'avoir un salaire. L'aide supplémentaire de la CCPN encourage les jeunes comme nous à s'installer sur le territoire. »

→ Comment ça marche ?

Sur demande de l'agriculteur, le Conseil Régional transmet une synthèse des pièces administratives à la CCPN qui vote l'attribution de l'aide en Conseil communautaire.

CONTACT

Le Service développement économique de la CCPN
05 59 61 93 70
economie@paysdenay.fr



DIXIT

Un nouveau soutien à l'économie locale

« Un audit récent de la Chambre d'agriculture nous a alertés sur le fait que dans les dix ans, de nombreux agriculteurs allaient partir à la retraite. Nous avons donc décidé de compléter nos dispositifs de soutien à l'économie locale par une subvention aux agriculteurs ou éleveurs qui s'installent sur le territoire. Nous observerons de près les effets qu'elle produit, quitte à monter en puissance si besoin. »

Serge Castaignau

Maire de Bordes,
Vice-président en charge de l'économie

*La Dotation Nouveaux et Jeunes Agriculteurs (DNJA) est une aide qui permet aux personnes âgées de 18 à 55 ans de s'installer comme chefs d'exploitations agricoles.

Espace Culturel du Pays de Nay : un réacteur culturel !

Propulsé par l'Espace Culturel du Pays de Nay (ECPN), le territoire multiplie les rendez-vous et les découvertes culturelles pour tous les publics.
Focus sur quelques temps forts de la saison hivernale.

● Un lieu qui fait du lien

Depuis 2022, des « parcours éducatifs » sont proposés aux écoles du Pays de Nay. Au début, l'équipe culturelle se déplaçait hors les murs, dans les classes et bibliothèques municipales, avec la complicité des équipes locales. Puis, en janvier 2025, le dispositif a changé d'échelle : les élèves viennent désormais à l'Espace Culturel du Pays de Nay, transport compris. La CCPN finance les bus, garantissant à chaque enfant un accès aux ateliers. Une nouvelle brique dans l'accès à la culture... et un planning plein à craquer jusqu'au 18 juin 2026 !

« Les classes arrivent chaque jeudi et vendredi matin, réparties ensuite en petits groupes pour une série d'ateliers tournants. L'idée est de faire découvrir les ressources du réseau - livres, jeux, Micro-Folies - à travers des thèmes liés à la saison culturelle. Pour le prochain trimestre, les élèves plongeront par exemple dans les « mondes sauvages », clin d'œil au Douanier Rousseau dont l'œuvre sera au cœur d'une exposition soutenue par La Villette » explique Sandrine Cadéac-Carlesso, directrice de l'action culturelle de la CCPN.

Certaines écoles décident d'exploiter tous les atouts de l'Espace Culturel et enchaînent parcours à la bibliothèque, pause pique-nique, ludothèque, puis séance de cinéma. D'autres profitent des beaux jours et du réseau de pistes cyclables pour venir à vélo, favorisant les mobilités douces... Et pour les collèges et lycées, l'ECPN élabore des parcours ciblés, de la science-fiction à la bande dessinée, en lien avec les enseignants et les documentalistes. La culture pour tous n'est pas un vain mot !



DIXIT

Un équipement culturel qui répond aux ambitions du territoire

« Les écoles du territoire se sont pleinement approprié le parcours éducatif. Les enseignants y recourent régulièrement et nous nous réjouissons de son efficacité, qui enrichit la diversité de leurs projets pédagogiques. Nous avons également la volonté de maintenir les partenariats existants, par exemple avec Festiv'art, pour lesquels l'Espace Culturel du Pays de Nay constitue un véritable outil d'appui. Les Micro-Folies elles aussi offrent une ouverture essentielle sur la culture et l'art, et peuvent encourager les jeunes à découvrir les grands musées. Enfin, la fréquentation de l'Espace Culturel du Pays de Nay confirme la pertinence de notre ambition : l'équipement répond aux besoins du territoire. L'équipe, avec sa directrice, a su traduire fidèlement les orientations portées par les élus. »

Marc Dufau,
Maire de Boeil-Bezing,
Vice-président culture et sports

➔ 1 an de micro-folie avec le Douanier Rousseau !

En janvier, pour les 1 an de la Micro-folie, l'ECPN accueille une exposition dédiée au Douanier Rousseau, en partenariat avec Paris La Villette. Animations et ateliers associés à retrouver sur culture.paysdenay.fr

INFOS www.culture.paysdenay.fr





● Quand la lecture s'invite à la table du jeu

Les familles du Pays de Nay connaissent déjà les « Croque-histoires », ces lectures du mercredi menées dans les 7 bibliothèques municipales du territoire. L'Espace Culturel y ajoute désormais sa touche : « Histoires et jeux », une version différente où les albums jeunesse rencontrent les jeux de société. Le principe ? « Une bibliothécaire lit des albums autour d'un thème du moment, – l'hiver, la musique, un artiste... – puis place les enfants devant une sélection de jeux adaptés à leur âge » détaille Maryse Bonnemassou, responsable de la ludothèque. Deux ateliers par mois sont proposés, l'un pour les 0-3 ans, l'autre pour les 3-6 ans. L'objectif est clair : faire découvrir le trésor culturel local. Et le mot n'est pas galvaudé. La ludothèque compte 2 000 jeux, l'ensemble du réseau près de 65 000 documents, et même un fonds jeux vidéo.

« La ludothèque compte 2 000 jeux, l'ensemble du réseau près de 65 000 documents, et même un fonds jeux vidéos pour les plus grands. »

Par ailleurs, Maryse Bonnemassou, observe un phénomène réjouissant : le grand retour des jeux de société. « Les ados reviennent en bande pour « Les Aventuriers du rail », les jeux d'énigmes type « Unlock »... On retrouve parfois ceux qu'on a connus enfants, preuve du pouvoir d'attraction de l'espace culturel ». Cette dynamique s'appuie sur un travail commun entre bibliothécaires, ludothécaires et médiateurs des Micro-Folies. Chacun décline les « univers » en fonction des thèmes de la saison culturelle, créant des passerelles chargées de sens entre littérature, arts, jeux et imagination pure. Et comme le public en redemande, toutes les dates sont à retrouver dans l'agenda du site culture.paysdenay.fr

INFOS

culture.paysdenay.fr

● L'art rayonne en Pays de Nay

Ils transforment un village en galerie à ciel ouvert, croisent un physicien avec une naturaliste, exhumant des chefs-d'œuvre graphiques d'un fonds oublié... Depuis 17 ans, à Nay, l'association « Chemin des arts » fait vibrer la création contemporaine jusque dans les campagnes.

Portée par sa présidente Isabelle Schweitzer, l'équipe s'apprête à renouer avec son grand rendez-vous de la Pentecôte : « Festiv'art », un festival d'art contemporain qui a attiré l'an dernier pas moins de 7 000 visiteurs. Installations, résidence d'artiste, expos, médiations, œuvres scolaires... Ce rendez-vous transforme le cœur d'Arros-de-Nay en musée éphémère.

Cette année, deux expositions seront d'abord dévoilées à l'Espace Culturel du Pays de Nay : l'une est consacrée aux affiches d'art polonaises des années 50, l'autre – Fluorest –, est une plongée sensorielle dans la bioluminescence, orchestrée par le chercheur-physicien Serge Berthier. Ce spécialiste des arthropodes et des végétaux animera également des conférences et proposera une sortie nocturne sur les bords de l'Ouzoum à la découverte du microcosmos... parce que rien ne vaut l'observation sur le terrain.



➔ ECPN : un an d'ouverture

L'Espace Culturel du Pays de Nay fête sa première année avec une fréquentation qui dépasse les attentes. « Une année très positive, avec un public au rendez-vous », résume Sandrine Cadéac, la directrice. Les écoles ont rempli tous les créneaux jusqu'à fin juin, tandis que le réseau Lecture publique atteint 6 005 inscrits et plus de 103 000 prêts depuis janvier. Le cinéma franchit les 30 000 entrées annuelles, porté par les séances art et essai et les ciné-débats. L'anniversaire sera célébrée en janvier, en ouverture d'une saison dédiée au Douanier Rousseau. Les nouveaux thèmes 2026 sont déjà dans les tuyaux : changement climatique, oiseaux, mois béarnais, Europe et projets associatifs l'été, avant l'économie pyrénéenne, la BD et la magie à l'automne...

➔ Comment ça marche ?

Chemin des arts lance son appel à artistes et artistes en herbe. Pour l'édition 2026, le thème sera « Les couleurs de la nuit ».

Familles et scolaires, à vous de jouer ! Proposez votre œuvre, conçue pour être exposée dehors et résister aux intempéries, avant fin mars 2026 à :

aeh.festivarts@gmail.com

INFOS

www.festivarts.fr

« J'invente des trucs, mais des trucs fonctionnels »

Guillaume Menoux, 46 ans, patron du groupe HWP a le talent de ceux qui inventent pour résoudre, l'énergie et le bon sens béarnais en prime : « *Tout ce que je conçois doit être fonctionnel et robuste. Sinon, ça n'a pas d'intérêt* ». Sa dernière création ?

Un système de pompage d'eau de surface à impact environnemental minimal. Mais le parcours de cet artisan devenu expert international commence bien plus tôt.

Après un CAP obtenu chez les « Compagnons du Devoir » et un apprentissage en ferronnerie d'art à la société Cancé, le natif de Bénéjacq reprend en 2000 une petite entreprise de machines agricoles dans la zone Monplaisir. D'emblée, il invente, soude, boulonne, avec, déjà, l'envie de répondre à des problématiques rares, voire inédites : comment ramasser les boulettes de pétroles de l'Erika ? En « rivière fragmentée », comment créer un ascenseur à poissons qui favorise leur migration ? En 2015, il fonde « STPH » (aujourd'hui rebaptisée « Hydro Mobile »), avec une spécialité : les centrales hydroélectriques.

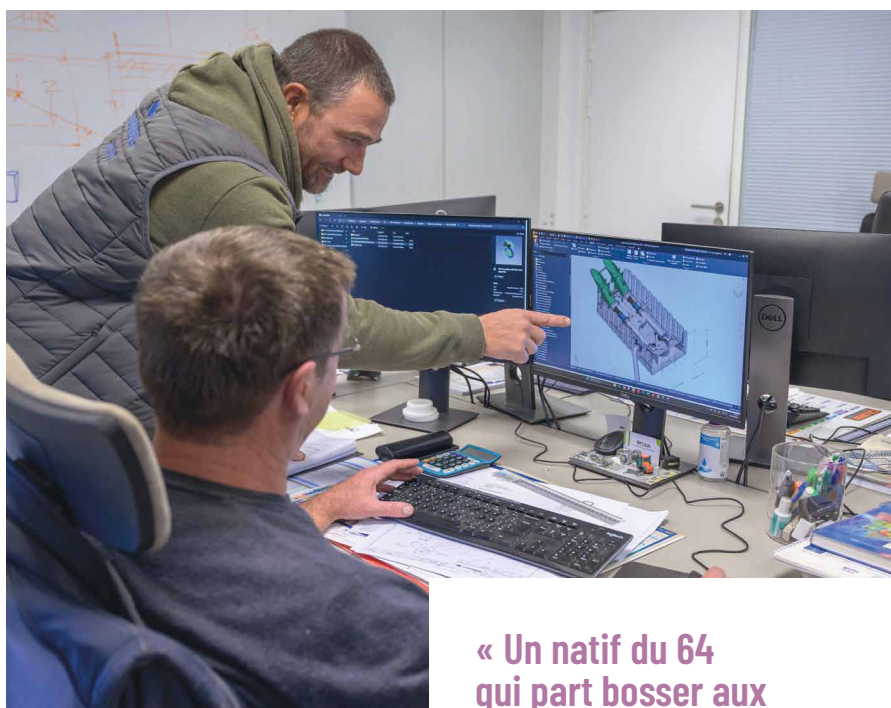


➔ Pour mieux le connaître

Son coin préféré dans le monde : la Martinique, version vacances.

Son havre dans le Pays de Nay : sa maison perchée au milieu des bois, face aux Pyrénées.

Son mantra : « Quand on commence bien, on finit bien ». Dans la vie comme sur un chantier.



● Nay, Kourou et ailleurs

Plusieurs de ces unités émaillent le pays de Nay, les Alpes, et l'on vient de plus en plus loin chercher l'expertise du Béarnais. La Ville de Paris lui commande des stations de filtration et récemment, il décroche un marché du « Canal Seine Nord Europe ». « *Un énorme chantier de fret fluvial pour les camions entre la France, la Belgique et la Hollande* ». Mise en service : 2032. Mais sa réalisation la plus ambitieuse, certainement la plus complexe à ce jour, reste le système de déluge pour Ariane 6, à Kourou, un système et une solution de refroidissement essentiels au décollage. L'onde sonore atténuée par l'eau pour épargner la table de lancement est une prouesse technique et d'expertise en hydraulique.

« Un natif du 64 qui part bosser aux States sur une vague artificielle olympique... c'est un rêve ! »

● Apporter l'eau

Peut-être moins impressionnante mais tout aussi utile, la dernière invention « by STPH », un système de pompage d'eau en surface, fonctionne depuis la berge sans toucher au lit des rivières. « *Ainsi, on limite l'usure du matériel et on préserve l'environnement* ». Présente aussi en Afrique, l'entreprise agit là où les réseaux d'eau sont absents, pour offrir des solutions sanitaires à grande échelle, comme au Bénin dans un bassin d'alimentation de 250 000 personnes en eau potable. Le prochain contrat ? Autour des installations hydromécaniques des JO 2028 aux États-Unis. Alors, à « Monplaisir », Guillaume Menoux ne boude pas le sien : « *Un natif du 64 qui part bosser aux States sur une vague artificielle olympique... c'est un rêve !* ».

Idées communes

Les communes du Pays de Nay, quelle que soit leur taille, ont des idées innovantes ou insolites qui, une fois partagées, nous font tous avancer !

BAUDREIX



● Baudreix remet du vert à l'école

Exit le goudron : place au gazon. À l'école publique de Baudreix, les trois quarts de la surface de la cour de récréation ont été « décroûtés » pour accueillir de la terre végétale, une pelouse et des plantations de vivaces résistantes à la sécheresse. « L'idée était simple : redonner vie à la cour tout en limitant les zones imperméabilisées », explique le maire Francis Escalé. Le chantier, réalisé cet été pour la rentrée, a tenu ses promesses malgré la canicule qui a eu raison de quatre jeunes arbres sur une dizaine plantés. Les six autres se portent bien. Les enfants profitent désormais d'un espace plus ombragé et plus agréable. Bientôt, de nouveaux jeux en bois viendront compléter l'aménagement. Des préaux en bois ont aussi été installés, notamment côté maternelle, pour protéger bâtiments et élèves des intempéries comme des fortes chaleurs. L'opération, exemplaire d'un point de vue écologique, a été soutenue par l'Agence de l'eau et le Fonds vert, qui ont accompagné la commune à chaque étape du projet.

NAY

● La Maison Carrée réinvente son musée

La Maison Carrée a rouvert les portes de son musée de l'industrie au printemps dernier, après une mue complète. Sur tout le premier étage, trois salles d'exposition retracent désormais l'histoire de la Maison Carrée à travers les siècles : d'abord la Renaissance et les codes architecturaux de cette demeure unique, puis son intégration dans la bastide marchande de Nay, enfin le XIX^e et le début du XX^e, âge d'or du textile et du mobilier d'art dans la région. « Nous avons voulu raconter la Maison Carrée comme un témoin vivant du territoire. L'idée est aussi de découvrir Nay et sa tradition marchande, industrielle à travers un parcours d'exposition interactif », explique Pierre Lesclauze, directeur des lieux. Mobilier sur mesure, tablettes tactiles, vidéos, jeux d'observation : tout a été pensé pour attirer un nouveau public. « Les musées d'arts et traditions populaires ferment les uns après les autres. Nous n'avons pas laissé le nôtre s'éteindre. Nous avons préféré le réinventer en y intégrant des outils modernes et de nouveaux contenus afin de créer un musée vivant ».

POUR L'EXPO, C'EST PAR ICI :

maison-carree-nay.fr/musee/le-nouveau-musee

ASSAT

● Une micro-forêt dans la cour de récré

À Assat, la cour des écoles maternelle et élémentaire a viré au vert. Ce projet de longue haleine a débuté en 2023 par une phase de réflexion collective : enfants, enseignants, comité citoyen et architecte* ont élaboré ensemble le cahier des charges de la « cour idéale ». Résultat : le grand plateau de goudron surchauffé et son inévitable terrain de foot se sont transformés en oasis. « Près de 70 % de l'enrobé a été retiré », explique Jean-Christophe Rhaut, maire de la commune. Depuis juin, à la place, les élèves évoluent sur un terrain de foot avec des cages, profitent d'un jardin des sens, d'une micro-forêt "Miyawaki" de 200 essences, du gazon et des cabanes où rêver à l'ombre. Le tout adapté aux différentes tranches d'âges. Coût de l'opération : 300 000 €. « C'est important que les enfants soient heureux dans leurs cours, qu'elle participe à leur bien-être et à leur santé », ajoute l'élue. Prochaine étape : la rénovation complète du groupe scolaire.



*Cabinet Architecture et Santé.

Les poids du passé

À Nay, Bordères, Lagos ou Arros, des plateformes de métal et de bois rappellent un temps où tout se pesait. Héritiers d'une époque où l'équité des échanges se mesurait au kilo, ces « ponts à bascule » rythmaient la vie des marchés.

L'histoire des bascules est liée à « l'octroi » : un impôt qui taxait les produits entrant dans les bourgs selon leur poids. Bestiaux, vin, bois, poisson... : rien n'y échappait. Le peseur, désigné par l'adjudicataire du poids public, devait garantir la fiabilité du service. « On n'admettra aux enchères que des personnes d'une moralité, d'une solvabilité et d'une capacité reconnues », précisait ainsi « L'Indépendant des Basses-Pyrénées » le 16 octobre 1908. La commune mettait aux enchères les droits de pesage sur les halles, marchés et bestiaux ; en contrepartie, l'adjudicataire versait une somme fixe et gérait la régie pour le compte public.

● Deux bascules à Nay

La ville comptait deux poids publics : l'un, place du Moulin, destiné au bétail ; l'autre, place Marcadieu, réservé aux foires. L'adjudicataire, souvent extérieur à la commune pour éviter les conflits d'intérêts, déléguait au peseur local la gestion des rendez-vous avec les agriculteurs et commerçants. Dans les villages plus modestes, la tâche revenait au garde champêtre.



Le mécanisme d'époque du pont bascule à Lagos



Le pont bascule de Lagos, en face de la mairie

« On n'admettra aux enchères que des personnes d'une moralité, d'une solvabilité et d'une capacité reconnues »

● Le tambour de Bordères

À Bordères, le peseur, tambour en main, annonçait ses tournées. Il inscrivait dans un registre le nom du client, la nature et le poids de la marchandise, le tarif et la valeur totale avant de délivrer un bon officiel. Ce document autorisait le dépôt de la marchandise sur la bascule : une plateforme sur leviers dissimulés sous un tablier. Un système dérivé de la balance romaine, utilisée depuis l'Antiquité. Certains modèles étaient même entourés de barrières amovibles pour contenir les animaux. La pesée pouvait aussi s'effectuer « au chariot » : un premier passage chargé, un second à vide, et la différence faisait foi.

● Des témoins encore visibles

Plusieurs communes gardent la trace de ces installations : à Beuste, seul le nom de la place rappelle leur présence ; à Arros-de-Nay, l'enclos d'origine subsiste sur la « place de la bascule » ; à Lagos il reste encore le mécanisme d'époque. Ces outils de mesure, gages de probité commerciale, racontent un temps où la confiance se pesait. Après les charrettes, ils ont accueilli camions, voitures, voire wagonnets. Les agriculteurs y pesaient leurs récoltes avant livraison. Toutefois, avec la suppression de l'octroi en 1943, les poids publics ont peu à peu disparu.



Le pont bascule d'Arros-de-Nay

OFFICE DE TOURISME

DÉCEMBRE

JUSQU'AU 3 JANVIER

- ➔ Exposition numérique
« Face à Face –
L'art du Portrait »
📍 Micro-Folie à Nay

JUSQU'AU 24 JANVIER

- ➔ Exposition : Dessiner,
Résister
📍 Nay

FÉVRIER

- 22 FÉVRIER
➔ Chaptrail

MARS

- 1^{ER} MARS
➔ Le Givré de Nay

- 29 MARS
➔ Ronde du Sargailhouse

AVRIL

- DU 7 AU 12 AVRIL
➔ JEMA

MAI

- 3 MAI
➔ Family tri
📍 Baudreix

- 24 ET 25 MAI
➔ Festiv'arts
📍 Arros-de-Nay

JUIN

- 5, 6 ET 7 JUIN
➔ Musica'Lagos
📍 Lagos

- DU 12 AU 14 JUIN
➔ Tour International
Féminin des Pyrénées
📍 Étapes à venir

- 27 ET 28 JUIN
➔ Africa Nay
📍 Nay

JUILLET

- 3 ET 4 JUILLET
➔ Pyrène festival
📍 Bordes

ESPACE CULTUREL

CONCERTS / SPECTACLES

VENDREDI 9 JANVIER 18H30

- ➔ Conférence dessinée
Le douanier Rousseau -
Tout public

MERCREDI 28 JANVIER À 18H30 ET 19H15

- ➔ Temps danse
La section danse contemporaine
des Ateliers Culturels de Nay
(ACN) vous invite à une soirée
exceptionnelle en deux temps ! -
sur reservation

JEUDI 26 FÉVRIER 18H30

- ➔ Voyage auditif
Dialogue de sources - Tout public

SAMEDI 7 MARS 15H

- ➔ Concert : Willo (duo pop folk)
Tout public

JEUDI 26 MARS 18H30

- ➔ Concert : Trio-Sazon
(chansons sud américaines)
Tout public

EXPOSITIONS / ANIMATIONS

10 AU 31 JANVIER

- ➔ Autour du douanier Rousseau
(voir p 18)

DU 4 AU 28 FÉVRIER

- ➔ Le mois du jeu video
En février, on appuie sur Start !
Que vous soyez pro de la manette
ou simple curieux, plongez
dans l'univers du jeu vidéo,
explorez, partagez et laissez-vous
surprendre par des expériences
à vivre seul ou à plusieurs...

SAMEDI 14 FÉVRIER 18H

- ➔ Projection de l'opera "L'élisir
d'amour de Donizetti"
Dès 10 ans

28 FÉVRIER, 6, 13, 14 ET 21 MARS

- ➔ Festival Kyrielle
Ateliers artistiques, créatifs,
littéraires - sur inscription

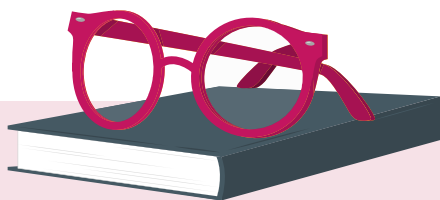
JEUDI 5 MARS DE 18H30 À 21H30

- ➔ Soirée jeux
Des 16 ans (sur inscription)

JEUDI 5 MARS DE 18H30 À 21H30

- ➔ Quinzaine du film Iberique
du Pays de Nay

Toutes les informations
et modalités d'inscription sont à
retrouver sur
www.culture.paysdenay.fr



ESPACE DE VIE SOCIALE

TOUS LES LUNDIS 9H-11H

- ➔ Marche active

TOUS LES VENDREDIS 9H-12H

- ➔ Balades tranquilles

TOUS LES JEUDIS 14H-17H

- ➔ Les RDV du jeudi
(jeux/activités libres)

TOUS LES LUNDIS 14H-17H

- ➔ Atelier crochet/tricot

1 FOIS PAR MOIS

- ➔ Ciné lundi
(Projection d'un film voté
par le public)

LES LUNDIS, MARDIS, MERCREDIS, 10H-11H30

- ➔ Atelier soutien à
l'apprentissage du français

LES MARDIS DE 17H À 18H

- ➔ Atelier conversation
en anglais

1 FOIS PAR MOIS DE MARS À OCTOBRE

- ➔ Atelier réparation vélo

DU 20 AU 30 AVRIL

- ➔ Journées des familles
Activités, temps d'échanges
à destination des familles

ATELIERS DE L'ASEPT (Association Santé Éducation et Prévention sur les Territoires)

*Ouvert aux personnes
de plus de 55 ans*

➔ Atelier Vitalité

les vendredis du 16/01 au 6/03
de 9h30 à 11h30

➔ Atelier Cap bien-être

les mercredis du 4/03 au 25/03
de 9h15 à 12h

➔ Atelier Bienvenue à la retraite

les vendredis du 13/03
au 03/04 de 9h à 16h30

➔ Atelier Mémoire

les lundis du 20/04
au 29/06 (10 séances)
de 9h30 à 11h30

➔ Atelier sur les Addictions

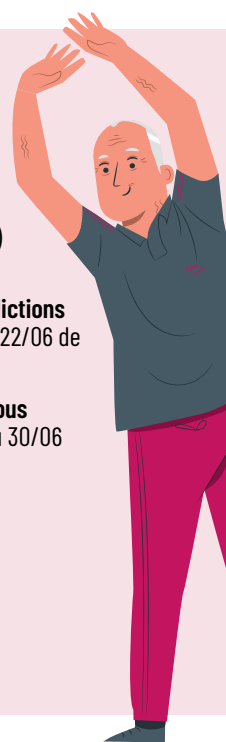
les lundis du 8/06 au 22/06 de
14h à 16h30

➔ Atelier rythmez-vous

les mardis du 2/06 au 30/06
de 9h30 à 11h30

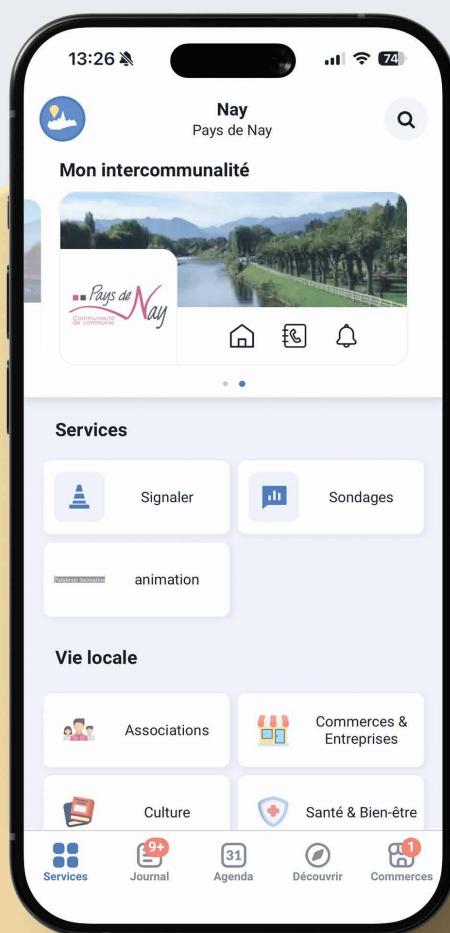
INFOS

05 59 61 11 82



À L’AFFICHE

TOUTE L’ACTU DU PAYS DE NAY EN TEMPS RÉEL AVEC INTRAMUROS !



- **Infos pratiques, actualités, événements :** tout est sur Intramuros.
- **Suivez vos services :** déchets, eau, tourisme, jeunesse, culture...
- **Disponible gratuitement** sur smartphone

www.paysdenay.fr

Intramuros
Application mobile gratuite

