

INTERFACES

#48 - DÉC. 2024 - WWW.PAYSDENAY.FR

Le magazine de la Communauté de Communes du Pays de Nay

Angaïs | Arbéost | Arros-de-Nay | Arthez-d'Asson | Assat | Asson | Baliros | Baudreix | Bénéjacq | Beuste | Boeil-Bezing | Bordères | Bordes | Bourdettes | Bruges-Capbis-Mifaget | Coaraze | Ferrières | Haut-de-Bosdarros | Igon | Labatmale | Lagos | Lestelle-Bétharram | Mirepeix | Montaut | Narcastet | Nay | Pardies-Piétat | Saint-Abit | Saint-Vincent



P.04 • LE DOSSIER À LA UNE
Espace Culturel :
le Pays de
Nay ouvre une
nouvelle page

P.11 • LE CLIMAT ET NOUS
Le défi eau se poursuit

P.12 • FINANCES
Un passage en
revue des finances
des communautés
de communes

P.14 • ACTION & PROJETS
Développer l'offre
de logements

P.18 • CULTURE AU CENTRE
Une saison culturelle
dynamique

PAYS de **NAY**
COMMUNAUTÉ DE
COMMUNES

En fin connaisseur du Pays de Nay, reconnaissez- vous cet endroit ? Dans cette rubrique « Regard sur... notre territoire », nous vous invitons à la découverte du Pays de Nay, ses secrets, ses curiosités, ses recoins cachés...

Cette fois-ci :

Il est plus grand, plus haut, plus imposant que la plupart des modèles de sa catégorie. Il porte 93 noms et prénoms. Les anciens le révèrent, les jeunes le respectent, les généalogistes l'étudient et l'on accourt d'un peu partout dans la vallée pour le photographier ou se recueillir à ses pieds. Quel est cet édifice ? Un indice : pour ses 100 ans à Bruges, il a pris un coup de jeune.

La vérité est ailleurs, en page 22...



Regard sur
notre territoire

● La « Marque Pyrénées » : une belle histoire à écrire ensemble

Vous aurez remarqué que, depuis quelques mois, la communauté de communes affiche la « Marque Pyrénées » sur ses outils de communication. En 2016, la CCPN a été le premier établissement de coopération intercommunale à adhérer à cette marque portée par l'association « Une Marque pour les Pyrénées » devenue « Agora Pyrénées ». Quatre autres communautés de communes de l'ouest du massif Pyrénéen ont suivi depuis. Demain, nous l'espérons, d'autres intercommunalités s'engageront dans cette coopération, pour faire avancer nos projets communs et mieux travailler ensemble à l'échelle des Pyrénées. Car nous pensons que la « Marque Pyrénées » porte des valeurs fortes, chères à tous les acteurs pyrénéens : le lien, la solidarité, la convivialité, mais aussi l'efficacité, l'accomplissement individuel et collectif... Autant de valeurs qui, dans le monde actuel, peut-être plus encore que par le passé, ont du sens.

pyrénées

www.agorapyrenees.com

RESTEZ CONNECTÉS
Suivez l'actualité
du Pays de Nay :

 @paysdenay

 @ccpaysdenay

www.paysdenay.fr



Intramuros
Application
mobile gratuite



Plus d'infos en ligne sur
emag.paysdenay.fr

P.02 ● REGARD SUR...

P.03 ● ÉDITO

P.04-08 ● LE DOSSIER À LA UNE

Espace Culturel :
le Pays de Nay ouvre
une nouvelle page

P.09-11 ● LE CLIMAT ET NOUS

P.12-13 ● FINANCES

P.14-17 ● ACTIONS & PROJETS

P.18-19 ● CULTURE AU CENTRE

P.20 ● VISAGES

P.21 ● IDÉES COMMUNES

P.22 ● ...NOTRE TERRITOIRE

P.23 ● À VOIR, À FAIRE, À VIVRE

P.24 ● À L’AFFICHE

Plus d'infos en ligne sur
emag.paysdenay.fr

Tout au long de votre magazine,
ce pictogramme vous permettra de retrouver
encore plus d'infos sur notre emag :
emag.paysdenay.fr

Directeur de publication :

Christian Petchot-Bacqué

Avec la collaboration des Services de la CCPN

Conception et rédaction : Agence KA2

Crédit photo : Communauté de communes du Pays de Nay
(sauf mentions contraires)

Impression : Imprimerie Laplante

Dépôt légal DÉCEMBRE 2024



ÉDITO

La culture prend toute sa place

Fruit d'un travail collaboratif de 15 ans, il était promis et attendu... C'est maintenant une réalité : le nouvel Espace Culturel de la Communauté de Communes du Pays de Nay (CCPN) ouvre ses portes à Nay. Ce projet ambitieux a nécessité des visites dans diverses médiathèques et cinémas à travers toute la France. C'est un beau bâtiment écoconçu et au design soigné. C'est surtout un lieu de rencontre, d'échange et de création, où la culture prend toute sa place. En offrant des collections variées, des projections cinématographiques, des expositions artistiques et une ludothèque, cet espace se veut accessible à tous : habitants, scolaires, associations...

Plus qu'un simple lieu de loisir, l'Espace Culturel c'est aussi un levier de développement pour le territoire et un investissement pour l'avenir. En effet, si nos zones d'activités, comme, par exemple, celle d'Aeropolis, attirent des entreprises, l'offre culturelle au même titre que l'offre scolaire ou sportive, attire l'attention des familles. Créer un environnement où la culture et l'économie s'entrelacent, c'est bâtir un territoire attractif et dynamique.

Dynamiques, il faut l'être aussi quand il s'agit d'avancer dans la démarche de transition environnementale et énergétique. Notre Plan Climat Air Énergie Territorial (PCAET) nous guide dans cette démarche, en nous aidant à gérer nos ressources et nos déchets de manière responsable. Autre enjeu important de cette transition, enjeu de solidarité : l'Habitat. Dans ce domaine, la CCPN redouble d'efforts pour accompagner les communes, les habitants et les acteurs privés. L'objectif : développer et diversifier l'offre locative, mais aussi améliorer la performance énergétique des logements.

À chaque fois que c'est possible, la co-construction est au centre de nos projets. Ainsi en est-il aussi de l'Espace de Vie Sociale, dont le nouveau programme court sur quatre ans et associe les habitants.

Qu'il s'agisse de culture, d'innovation ou de social, le collectif est au cœur des valeurs de notre intercommunalité.

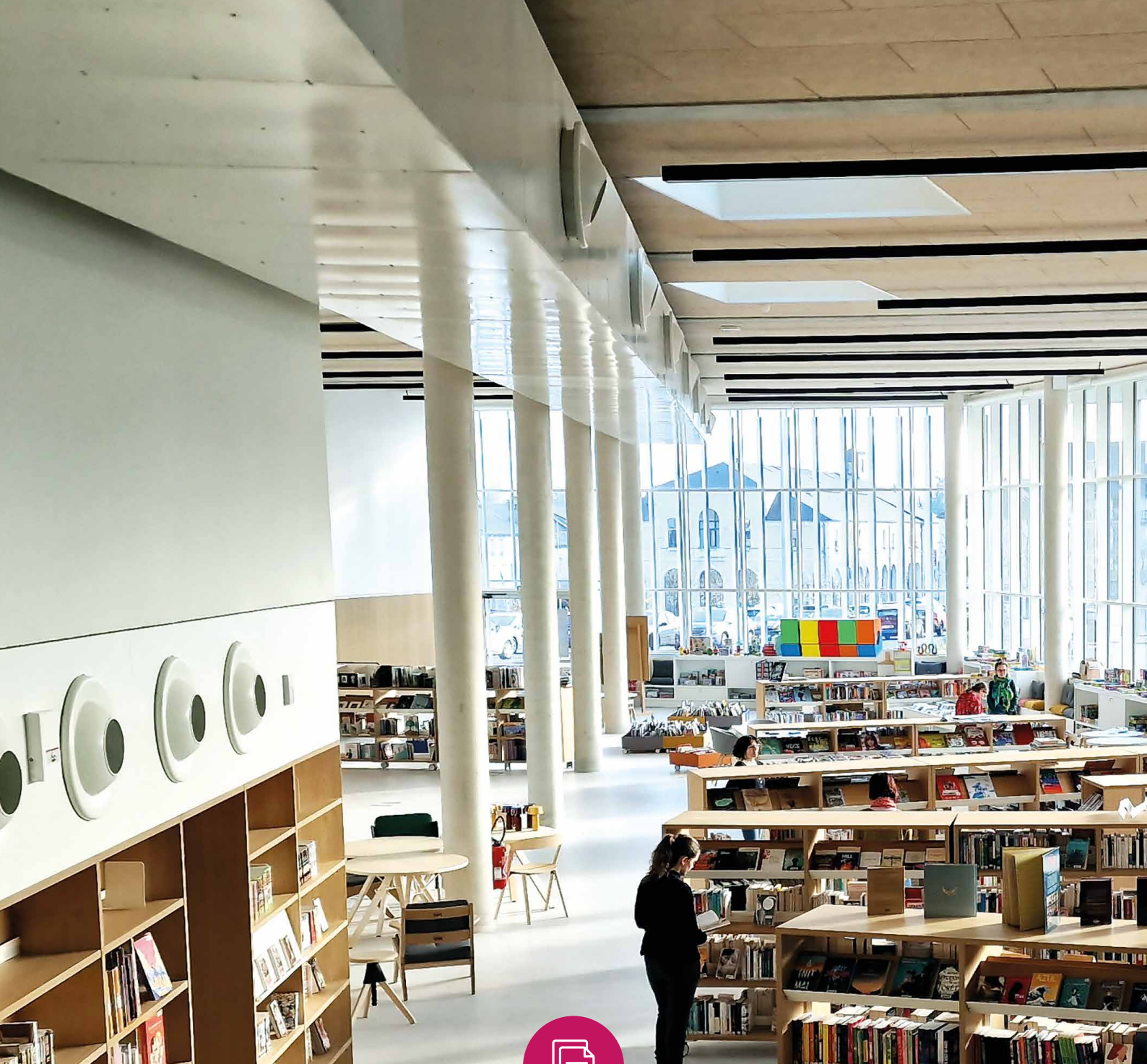
Ensemble, cultivons notre territoire, et faisons de notre communauté un lieu où il fait bon vivre et entreprendre.

Bonnes fêtes à toutes et tous !

Christian Petchot-Bacqué

Maire de Lagos,

Président de la Communauté de Communes du Pays de Nay (CCPN)



LE DOSSIER À LA UNE

Espace Culturel : le Pays de Nay ouvre une nouvelle page

Il rassemble en un même endroit une médiathèque, un cinéma, une ludothèque, un musée virtuel Micro-Folie, un café culture, des espaces de travail partagés, d'autres espaces destinés à la jeunesse mais aussi aux rencontres et aux échanges. Fruit d'une réflexion et d'un travail de plusieurs mandats au sein de la communauté de communes, l'Espace Culturel du Pays de Nay, a ouvert le 19 décembre 2024. Visite guidée.



On peut désormais choisir un roman, une BD ou un livre pratique, y voir des films, jouer avec ses enfants, mais aussi rencontrer des auteurs, boire un café, débattre sur des sujets de société, travailler, flâner dans les rayons ou se balader virtuellement dans les chefs d'œuvre du Louvre, du musée d'Orsay ou du quai Branly... Écrin au design soigné, dédié aux arts et au savoir, le nouvel Espace Culturel du Pays de Nay est un lieu ouvert et vivant.

● Une aventure humaine et collective

L'Espace Culturel, porté par la Communauté de Communes du Pays de Nay, est l'aboutissement de longues années de réflexion et de co-construction. Pour développer le réseau de lecture publique où s'impliquent une cinquantaine de bénévoles aux côtés de professionnels du livre*, mais aussi les associations locales impliquées dans le jeu, l'art et le cinéma, la collectivité a créé des projets et bâti une saison culturelle à thème depuis 2021. « Organiser ces événements a permis de se connaître, d'imaginer des actions ensemble, de faire avec les compétences de chacun. Les bénévoles sont de véritables passeurs de culture sur le territoire. L'Espace Culturel est le résultat d'une aventure humaine et collective destinée à accueillir tous les publics et à mettre en lumière la diversité culturelle », souligne Sandrine Cadeac-Carlesso, directrice de l'action culturelle de la communauté de communes.

● Une fenêtre ouverte sur le monde

Alors oui, ce nouveau lieu incarne bien un élan partagé vers les arts plastiques, le cinéma, le jeu, la lecture... Mais il se veut aussi un espace de citoyenneté active pour tous les publics et ambitionne d'offrir aux jeunes une fenêtre sur le monde. Son implantation à Nay, près des collèges et des lycées ne doit rien au hasard : l'Espace Culturel va aussi fournir de précieux outils aux enseignants. Le fonds de 20 000 nouveautés de la médiathèque a été en partie élaboré en associant différents professionnels : monde de l'éducation, petite enfance, arts, libraires, bénévoles passionnés etc. pour mieux répondre aux besoins.

Impliqués, les jeunes l'ont été dès le départ ! Les élèves du lycée professionnel des métiers d'art de Coarrazze ont eu carte blanche pour aménager la « salle des mondes imaginaires » dédiée aux adolescents et en créer le mobilier. Des projets avec les élèves du lycée professionnel de Baudreix sur l'art de conter ou le jeu ont aussi été menés. Les jeunes de la Maison de l'ado et l'Ado'bus ont participé à la réalisation de films. Tout cela est le prélude à de nombreuses actions inscrites dans le programme de la saison culturelle, en particulier ses parcours éducation culturelle, en direction des crèches et des établissements scolaires. Une aventure à suivre...

« Il se veut aussi un espace de citoyenneté active »

*Ce réseau réunit 7 bibliothèques communales et intègre la nouvelle médiathèque de l'Espace Culturel.

Focus

• 20 000 références à la médiathèque

Les nouveautés acquises pour la médiathèque complètent les 42 000 références disponibles dans les sept bibliothèques communales. On y trouve 600 livres d'art, des documents pointus sur les sujets de société publiés par des maisons d'édition spécialisées, mais aussi différents supports, comme des CD et des DVD. L'espace rêverie propose des romans, du théâtre, de la poésie. La « salle des mondes imaginaires » fait la part belle aux mangas, aux BD et aux romans jeunesse. Les jeunes pourront aussi y tester des jeux-vidéo sur les consoles. Partout des tables et des chauffeuses permettent de lire et de se poser.



© Arnaud Robin

• Faites vos jeux !

La ludothèque met à disposition du public une sélection de plus de 2 000 jeux, incluant jouets, jeux de société, jeux de plateau, jeux vidéo, ainsi que des grands jeux pour tous les âges et tous les goûts.

• Micro-Folie : les chefs-d'œuvre à portée de clic

Beaux-arts, architecture, cultures scientifiques... Porté par La Villette, le dispositif « Micro-Folie » est un musée numérique qui permet de découvrir les trésors des plus grandes institutions nationales, comme le Château de Versailles, le centre Pompidou, l'Institut du monde arabe, le Louvre... À Nay, ce dispositif est particulièrement adapté aux parcours d'éducation artistique et culturelle, mais aussi aux associations artistiques du territoire que la Micro-Folie entend associer. La salle est équipée de tablettes et d'écran de projection.

DIXIT

Des matériaux qui dialoguent avec la bastide



« L'enjeu architectural était de concevoir un bâtiment qui soit visible et présent, car il est emblématique, mais qui soit aussi intégré à l'environnement urbain et naturel de Nay et qui laisse passer le regard vers le coteau végétalisé en arrière-plan. Nous avons donc choisi des matériaux qui dialoguent avec la bastide, comme les ardoises et le béton clair qui rappellent la pierre patinée de Nay. L'orientation des différents espaces a été pensée pour limiter la consommation d'énergie. La façade sud sera ainsi longée par un jardin de plantes grimpantes qui apporteront un filtre de fraîcheur naturel et elle est abritée de la lumière directe par un débord de toit. À l'intérieur, un patio central permet de créer une ventilation naturelle et de bénéficier d'une lumière douce et indirecte. Bien évidemment, le bâtiment est aussi très bien isolé, équipé de luminaires LED et d'une gestion technique pour réguler la consommation. La médiathèque bénéficie d'un toit végétalisé, favorable à la biodiversité et à l'écoulement des eaux. »

Frédéric Neau

Architecte, co-fondateur de l'atelier King-Kong et concepteur du bâtiment

DIXIT



Marc Dufau

Maire de Boeil-Bezing, Vice-président en charge de la culture et des sports

L'Espace Culturel est une maison commune

« La réflexion autour de cet Espace Culturel a évolué au fil du temps et de l'accompagnement que nous apportons aux acteurs culturels du territoire. Nous avons tous grandi dans cette aventure ! En plus de ses grandes fonctions initiales, ce grand équipement est aujourd'hui en mesure de renforcer les activités des associations qui peuvent y organiser des expositions, des projections, des conférences, des ateliers... Ce pôle majeur est une maison commune ouverte à tous les publics, des tout-petits qui vont à la crèche, aux scolaires, de la maternelle au lycée, aux adultes, aux familles, aux anciens, mais aussi aux entrepreneurs indépendants qui pourront y travailler ponctuellement. »

Gros plan sur le cinéma

Le cinéma sera exploité par la société Cinéode, qui gère quarante-deux salles de cinéma en France et assure aussi une mission de programmation.



● « Une programmation en lien avec la médiathèque »

« Blockbusters, films familiaux ou labellisés arts et essai... Nous proposons la programmation la plus variée possible.

À Nay, le cinéma est intégré à l'Espace Culturel. Cette implantation de proximité avec la médiathèque est une richesse. Nous allons travailler ensemble sur les thématiques et tisser des liens avec les acteurs culturels sur place. »

Olivier Défossé

Gérant de la Sarl Cinéode



● « La porte est grande ouverte »

« J'avais hâte de prendre mes fonctions, de rencontrer le public et les associations pour connaître leurs goûts et leurs envies. Les porteurs de projets ne doivent pas hésiter à frapper à la porte, elle est grande ouverte. J'ai envie de développer une offre pour les tout-petits et également d'inscrire le cinéma dans les parcours d'éducation à l'image et de travailler avec les enseignants et leurs élèves. »

Nicolas Mansencaut

Directeur du cinéma de Nay



➔ Un grand merci à vous !

La communauté de communes tient à saluer le travail réalisé par le cabinet d'architecture King Kong, dirigé par Frédéric Neau. La collectivité remercie Alix Vouters architecte pour le suivi, Diane Langlet pour la planification et la coordination des entreprises, Albert Lagueyte de l'APGL, assistant à la maîtrise d'ouvrage ainsi, bien sûr, que l'ensemble des entreprises et des artisans (plus d'une trentaine) qui ont œuvré pour ce bâtiment sorte de terre.



De gauche à droite : Laurent Portejoie, Paul Marion, Frédéric Neau, Jean-Christophe Masnada, architectes associés

© Deepix studio



Vous le dites, et ça tombe bien

● « J'espère avoir du choix au rayon jeunesse »

« J'adore lire et tout me plaît : les BD, les romans et les mangas. Dans la nouvelle médiathèque, j'espère qu'il y aura du choix et des nouveautés qui pourront m'intéresser, surtout des livres dans l'univers du fantastique. J'aime l'aventure et les mondes imaginaires. »

Lya Gasis,
13 ans, collégienne

Ça tombe bien !

Le rayon jeunesse se situe donc dans un espace appelé « Les mondes imaginaires ». Il propose un grand choix de BD, de romans jeunesse et de mangas ainsi que des temps de lecture et d'animations pour les ados.

● « J'ai envie de participer à la dynamique du réseau jeu »

« D'un point de vue plus personnel, je me réjouis de pouvoir aller au cinéma à vélo. Ce sera beaucoup plus confortable que de prendre la voiture pour aller à Pau, à condition bien sûr que la programmation soit intéressante et variée ! »

Jean Colin,
retraité et président du Bridge Club du Pays de Nay

Ça tombe bien !

L'Espace Culturel va utiliser ses espaces pour réaliser des animations avec des associations dont celle du réseau jeu. Le cinéma quant à lui disposera de deux salles de 180 et 80 places pour une programmation complète, tournée à la fois vers le grand public et les films d'art et d'essai.

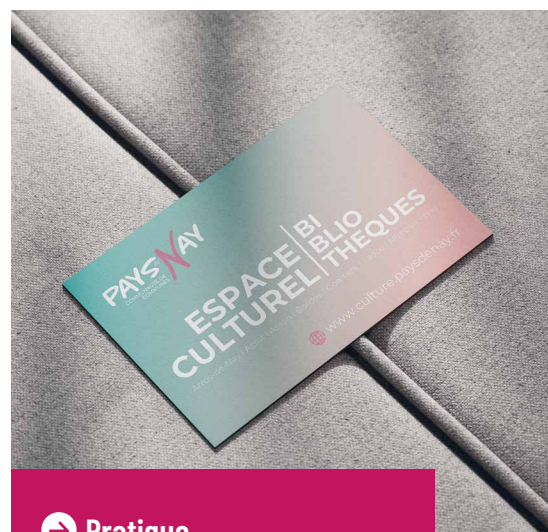
● « J'aimerais retrouver le même espace d'accueil à la ludothèque »

« En tant qu'assistante maternelle, la sortie à la ludothèque est toujours attendue par les enfants. J'appréciais l'ancienne ludothèque et, dans la nouvelle, j'aimerais retrouver le même espace d'accueil avec des jeux d'imitation pour les petits et des jeux de société pour les grands de 3 ans. J'ai hâte d'y aller aussi avec mes propres enfants, car cela permet de passer un temps en famille, sans écran. J'espère qu'il y aura à nouveau des soirées jeux. »

Christelle Bourgain,
assistante maternelle à Montaut et maman de deux enfants

Ça tombe bien !

L'offre de ludothèque s'étoffe avec plus de 2 000 jeux et jouets. La ludothèque va continuer de proposer des animations en lien avec son réseau jeu.



➔ Pratique

Horaires et inscriptions

L'Espace Culturel est ouvert :

- Le mardi de 10h à 13h
- Le mercredi de 10h à 18h
- Le jeudi de 16h à 18h
- Le vendredi de 14h à 19h
- Le samedi de 10h à 17h.

La carte usager individuel permet d'emprunter et de rendre les supports partout : à la fois à l'Espace Culturel et dans toutes les bibliothèques communales du Pays de Nay. Par délibération, la communauté de communes a décidé de ne pas faire payer cette carte d'adhésion. L'inscription se fait à l'accueil de l'Espace Culturel ou dans les autres bibliothèques (avec une possibilité de préinscription en ligne).

Bon à savoir

Une boîte à livre est à votre disposition près de l'entrée pour déposer les livres en dehors des heures d'ouverture.

Le +

Le portail en ligne donne accès à l'ensemble du catalogue des collections du réseau lecture publique et de la ludothèque. Pour réserver un document et accéder à son compte usager, il faut se connecter avec sa carte usager à l'adresse : www.culture.paysdenay.fr

Plan Climat : des actions concrètes vers la neutralité carbone

Le Plan Climat-Air-Énergie territorial (PCAET) de la CCPN a été voté pour 6 ans et contribue à la transition écologique du territoire. Il propose des actions concrètes pour atteindre la neutralité carbone en 2050.

Le PCAET entre maintenant dans sa phase opérationnelle. En avril 2024, un chef de projet transition climatique a été recruté au sein de la communauté de communes pour mettre en œuvre et coordonner le plan d'actions.

● Focus sur des actions engagées

La CCPN souhaite par exemple favoriser l'utilisation du bois local en s'appuyant sur la ressource forestière présente sur le territoire. La mise en place d'un futur réseau de chaleur à Nay représente une opportunité pour promouvoir la production de bois énergie en circuit court. 800 tonnes de bois sont estimées pour alimenter annuellement le futur réseau de chaleur de Nay. Celui-ci est porté par Territoire d'énergies 64 et devrait être opérationnel en 2026. Une étude vient donc d'être lancée pour rencontrer les différents acteurs locaux au bénéfice de la mobilisation d'une petite partie des bois issus des forêts du territoire pour alimenter le réseau à venir ainsi que les autres projets bois énergie en gestation.

Tous les services de la collectivité sont concernés et participent chacun à leur niveau aux objectifs du plan climat. Pour identifier leurs actions, vous retrouverez dorénavant le logo ci-dessous ainsi que ses déclinaisons selon les thématiques abordées.



Une autre action du plan climat propose d'élaborer une stratégie et un programme d'actions sur le patrimoine naturel, dans un esprit d'anticipation des effets du changement climatique. C'est chose faite depuis décembre 2024, avec l'approbation au conseil communautaire du 2 décembre d'une stratégie basée autour de quatre axes ainsi qu'un plan détaillé de quatorze actions à mettre en œuvre sur les années à venir.



DIXIT

Il y a urgence !

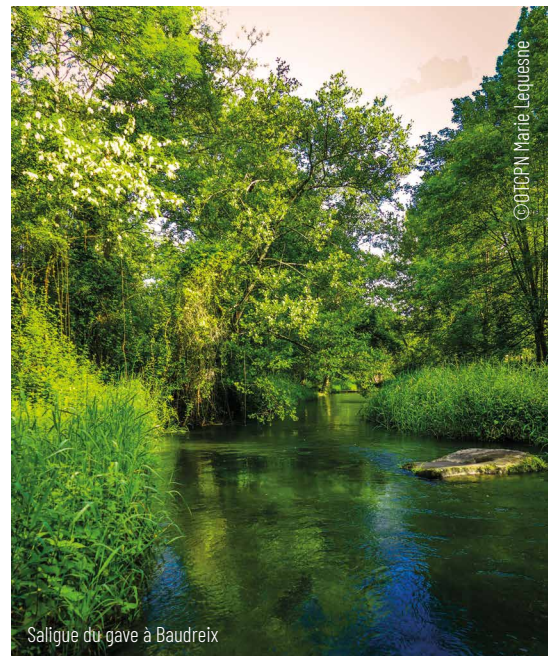
« Il y a urgence à agir pour limiter les émissions de gaz à effet de serre à l'origine du réchauffement climatique. Le PCAET représente la contribution de la CCPN à l'effort collectif. Avec un nouveau logo qui parle à tous, nous avons recruté un chargé de mission Transition climatique pour mettre en œuvre le plan d'actions et suivre nos résultats. Nous nous sommes donné des objectifs ambitieux pour atteindre la neutralité carbone. »

Jean-Pierre Faux

Maire de Narcastet,
Vice-président en charge
de l'aménagement de l'espace
et du PCAET

En effet, au sein de la CCPN, les réservoirs de biodiversité représentent 30 % du territoire, avec une forte variété selon le relief : les réservoirs biologiques sont concentrés sur les cours d'eau, la zone des coteaux et de montagne.

Il s'agit en premier lieu de préserver ces réservoirs de biodiversité, puis de restaurer ou de créer de nouveaux corridors écologiques au sein des différents milieux : forestiers, aquatiques ou encore agricoles. Tout commence par la connaissance : les élus ont décidé de commencer par des actions d'inventaires sur les zones humides, les forêts, les haies...



Saligues du gave à Baudreix

©CCPN Marie Leguesne

Et vous ? Quelle est votre empreinte carbone ?

Calculez-la sur : www.myco2.com/calcul-empreinte-carbone-individuelle



Plus d'infos et de vidéos en ligne sur emag.paysdenay.fr

Le meilleur déchet ? Celui que l'on ne produit pas !

Adopté en 2022, le programme local de prévention des déchets se poursuit.
Zoom sur 2024 et 2025.

● Déchets verts : changer de regard (et de pratiques !)

Depuis plus de dix ans, la CCPN distribue – gratuitement aujourd'hui – à tous les habitants qui en font la demande, un composteur et son mode d'emploi : « *C'est une réussite, beaucoup d'habitants sont équipés* », souligne Sandrine Loustalet, Responsable du Service Environnement/Déchets. « *Aujourd'hui, les résultats sont là : le tonnage des biodéchets dans les ordures ménagères est en baisse.* » Prochain défi : réduire le volume des déchets verts apportés en déchèterie.

● Nouvelle animation pour les habitants : « Mes Précieux déchets verts »

Mal nommés, les déchets verts ne sont pas des déchets ! Pourquoi ? Comment ? La CCPN et l'association le « *Potager du Futur* » vous expliquent tout, directement au jardin : haie sèche, paillage, broyage ou stockage des feuilles... des solutions simples à reproduire chez soi ! Les prochains ateliers auront lieu au printemps 2025 sur inscription auprès du service Déchets.



« Animation précieux déchets verts »
à l'Espace de Vie Sociale à Nay

● La CCPN renforce la filière de récupération des textiles

La CCPN vient d'installer onze nouvelles bornes pour récupérer les textiles notamment dans les communes qui n'en avaient pas. Trente-six bornes sont en fonction à ce jour pour 151 tonnes de textiles récupérées en 2023 !

● Que deviennent les textiles ?

- Ils sont collectés et triés par « Le Relais 64 », une entreprise d'insertion de Pau.
- Les textiles en bon état sont revendus en braderie (Le Relais a ouvert sa friperie « Ding Fring » à Bizanos) ou envoyés dans des antennes du Relais en Afrique.
- Les textiles en mauvais état sont recyclés en isolant ou en chiffon.
- La matière non valorisée représente seulement 3 % des volumes collectés.

● Comment alléger votre poubelle en un seul geste ?

De tous les écogestes, c'est certainement le plus simple. Un autocollant « Stop pub » sur votre boîte aux lettres et vous allégez votre poubelle de 30 à 40 kg de prospectus par an !



● Où trouver un « Stop-pub » ?

Dans votre mairie ou au siège de la CCPN à Bénéjacq. 3 000 exemplaires ont été imprimés.

Repère : 60kg/hab/an de déchets fermentescibles dans les ordures ménagères



DIXIT

Des actions concrètes

« La prévention déchets n'est pas seulement un concept théorique. Ce sont surtout des actions concrètes menées auprès de nos usagers et de nos communes. Chaque action réalisée en 2024 a pour objectif de réduire la quantité de déchets à traiter mais également d'accompagner la population à réfléchir sur des nouveaux gestes de consommation ou de réutilisation. »

Stéphane Virto

Maire de Mirepeix,
Vice-président en charge des déchets

Actions 2025 :

- Animations scolaires sur le gaspillage alimentaire
- Journée de formation agents communaux/espaces verts
- Poursuite du développement du compostage partagé
- Branchages-tontes
- Journée agents de la CCPN/ prévention et tri des déchets

+ D'INFOS

Service Environnement-Déchets
05 59 61 11 82

Le défi eau se poursuit

14 familles du territoire sont arrivées au terme du 1^{er} défi lancé par la CCPN et l'association « Ecocène » pour réduire leur consommation d'eau potable. Quels résultats ? Quels enseignements ? Bilan.



DIXIT

Des économies réelles

« Même si nous subissons des pluies diluviennes aussi intenses que brèves, nous savons que nos ressources en eau sont fragiles et menacées. Moins de neige, des étiages plus longs l'été, il faut contrôler notre consommation. Ce défi a eu le grand mérite de sensibiliser plusieurs familles mais aussi de montrer qu'avec quelques changements de pratiques, les économies d'eau étaient réelles. Un défi que chacun devrait maintenant se lancer ! »

Alain Caperet

Maire de Montaut,
Vice-président en charge
de l'eau et de l'assainissement



● 35 m³ économisés sur la période du défi

Équipement en kits de réduction du débit des robinets, ateliers pratiques, visites de la « Maison de l'eau » et d'une station d'épuration, et deux soirées conviviales pour partager les expériences : au final, plus de 35 m³ d'eau potable ont été économisés en seulement quelques mois, soit l'équivalent de la consommation annuelle d'une personne. Au-delà de l'économie d'eau (-16 % de consommation en moyenne) et d'une réduction de la facture, le défi a permis une réelle prise de conscience et une amélioration des pratiques pour préserver la ressource en eau.

Devant la satisfaction des participants de ce 1^{er} défi, la CCPN renouvelle l'expérience en 2025 pour de nouvelles familles, tout en continuant d'accompagner les familles du 1^{er} défi : le but étant de pouvoir accumuler des retours d'expériences sur l'impact des actions de sobriété selon les profils des familles du territoire.

Si vous souhaitez participer au 2^{ème} défi eau qui aura lieu de janvier à mai 2025, merci de contacter « Ecocène » au **05 59 32 12 36** ou par mail à l'adresse defieaucppn@ecocene.fr

● 5 écocgestes pour économiser l'eau



Ne laissez pas couler l'eau en vous brossant les dents, en vous lavant les mains ou en vous rasant



Préférez laver la vaisselle à la machine (15 à 19 litres d'eau) plutôt qu'à la main (30 à 80 litres)



Privilégiez les douches aux bains qui consomment beaucoup plus (150 litres contre 50 litres en moyenne)



Remplissez complètement votre lave-linge ou lave-vaisselle avant de les faire fonctionner



Préférez le mode "éco" et les cycles courts à basse température, voire à froid, pour le lave-linge et le lave-vaisselle

Repère : Un habitant du Pays de Nay consomme 100 litres d'eau par jour et par personne

*L'association « Ecocène » œuvre depuis plus de 20 ans pour faire comprendre et inviter à des changements progressifs de nos modes de représentations et de pratiques environnementales, notamment en faveur de la préservation de l'eau.



Un passage en revue des finances des communautés de communes

En octobre 2024, le Ministère de l'Intérieur, chargé des collectivités territoriales, a publié une étude nationale comparative des finances des communautés de communes, aboutissant à une typologie de 5 profils. Il est intéressant de voir comment se positionne la CCPN dans l'ensemble.

L'étude porte sur les finances de 2023, et concerne les 992 communautés de communes (CC) qui regroupent à elles seules un tiers de la population française.

En 2016, de nouveaux schémas de coopération intercommunale ont été établis dans chaque département. Le nombre des CC en France a été divisé par deux.

● Taille

Les CC sont des établissements publics de coopération intercommunale (EPCI) de plus petite taille que les communautés d'agglomération (CA) et communautés urbaines (CU) et sont composées à 95 % de communes rurales.

Les CC regroupent en moyenne 26 communes (**29 pour la CCPN**) contre 33 pour les CA et 58 pour les CU.

Avec 30 648 habitants (population DGF) en 2023, la CCPN se situe dans la moyenne haute en termes de population puisque 1/3 des CC regroupent moins de 15 000 habitants, 42 % se situent entre 15 000 et 30 000 habitants et seulement 16 % regroupent de 30 000 à 50 000 habitants. Les CC sont comparativement moins peuplées et moins urbanisées et sont donc moins exposées aux charges de centralité.

● Compétences

Les EPCI sont soumis au principe général de spécialité : leurs compétences sont attribuées par la loi qui fixe les domaines et les matières sur lesquels ils interviennent. Des compétences peuvent également leur être transférées par leurs communes membres.

Obligatoire pour les CA, la compétence en matière de politiques locales d'habitat est exercée uniquement par la moitié des CC. Il en est de même pour la mobilité, le traitement, l'adduction et la distribution d'eau.

La CCPN intervient principalement, en matière d'habitat, aux côtés de l'ANAH et du Département des Pyrénées-Atlantiques notamment, dans le cadre d'un règlement communautaire qui aide les communes au financement de leurs projets de logements et les particuliers dans leurs projets de rénovation de logements.

Concernant la mobilité, la CCPN a mis en œuvre un service de transport à la demande et intervient en matière de mobilité douce. Enfin, la CCPN est compétente en matière d'eau potable et d'assainissement depuis le 1^{er} janvier 2018.

Plus globalement si on considère l'investissement et le fonctionnement réunis, 50 % des dépenses des CC concernent quatre secteurs, en cohérence avec les compétences exercées :



La santé et l'action sociale
(1^{er} dépense de la CCPN = Petite enfance)



L'environnement
(2^e dépense de la CCPN = déchets, gestion des eaux)



La culture, la vie sociale, le sport et la jeunesse
(3^e dépense de la CCPN = la culture)



Les transports, routes et voiries



DIXIT

Ambition et vigilance

« Le rapport de cette étude le prouve. La CCPN a été classée en catégorie 2 mais dans beaucoup d'indicateurs étudiés, la CCPN se rattache au profil 1.

Trois sont particulièrement significatifs de la bonne gestion de notre collectivité : les charges de personnel, le taux d'épargne brute et notre taux de désendettement. Nous pouvons regarder l'avenir avec ambition, mais il faut rester vigilant. »

Bruno Bourdaa

Maire de Nay,
Vice-président aux finances

● Dépenses et recettes

Les niveaux budgétaires des CC sont logiquement moins élevés parce qu'elles exercent moins de compétences que les CA et les CU.

Ainsi à taille égale (dans la strate des 30 000 à 50 000 habitants), une CA dépensera 600 € par habitant contre 356 € par habitant pour une CC.

Le champ d'intervention des CC étant moins étendu que celui des CA et des CU, leurs dépenses de fonctionnement par habitant sont plus faibles (382 € pour les CC contre 515 € pour les CA et CU).

Les dépenses de personnel des CC ont un poids plus important (41.2 %) que pour les autres groupements à fiscalité propre (39.5 %). **Pour la CCPN, les charges de personnel représentent 17,87 % en 2023.**

Les recettes de fonctionnement suivent également cette tendance (plus élevées dans les CA et CU que dans les CC). Pour les CC, les subventions et participations reçues sont plus élevées. En revanche, les concours de l'État sont plus faibles pour les CC (19.8 %) que pour les CA et CU (24.7 %). À taille comparable, les CC sont dans une situation financière plus favorable que les CA et les CU.

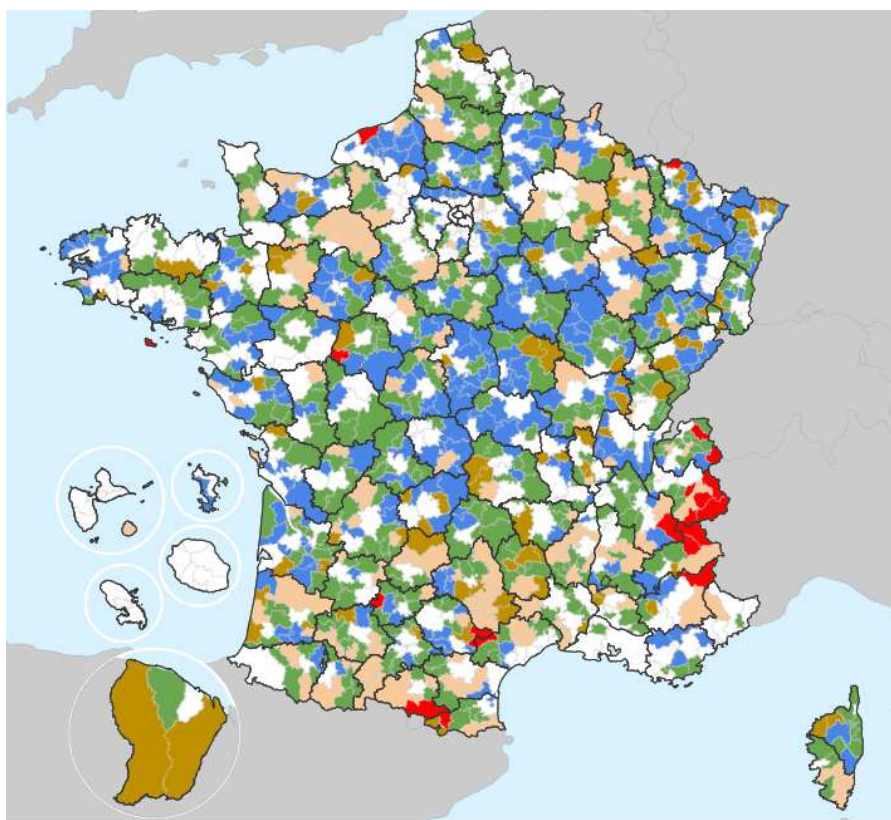
La force des CC est une capacité d'épargne supérieure aux autres EPCI et une capacité de désendettement meilleure.

Dans l'ensemble, le délai de désendettement des CC est égal à 2.5 années (pour 4.5 années dans les CA et CU). Le taux d'épargne brute représente 17,8 % pour les CC contre 13,2 % pour les CA et CU (dans la strate commune des 30 000 à 50 000 habitants).

« La CCPN se situe dans la moyenne haute en termes de population »

● L'investissement

Si les CC investissent moins comparativement aux autres EPCI (115 €/ habitant contre 228 € pour les CA et CU), elles autofinancement leurs dépenses d'investissement à 95 % (73.2 % pour les autres EPCI).



© Observatoire des territoires, ANCT 2023 - IGN Admin Express

- Classe 1 - Volumes budgétaires par habitant faibles, situation financière très favorable (306)
- Classe 2 - Situation financière proche de la moyenne des communautés de communes (396)
- Classe 3 - Investissements et endettements structurellement élevés, situation financière maîtrisée (167)
- Classe 4 - Investissements momentanément élevés affectant ponctuellement la situation financière (92)
- Classe 5 - Profil "montagne" : dépenses et dette élevées mais fort taux d'épargne (20) Hors champ (274)

● Les 5 profils

La CCPN a été classée en catégorie 2.

Bien entendu, une telle classification formelle a ses limites. Si l'on regarde les 5 profils dans le détail, la CCPN se singularise ou recoupe plusieurs catégories.

Par exemple, pour l'épargne, la CCPN ne correspond pas au profil 2. Les CC de cette catégorie ont le taux d'épargne brute le plus faible de toutes les classes, avec 13,4 % contre 16,4 % en moyenne. Le taux d'épargne brut de la CCPN se situe à 16 %. Même chose pour le taux de désendettement, de 3,1 années, alors que celui de la CCPN se situe à 1,5 ans.

Pour ce qui est de l'état général de ses finances, la CCPN se rattacherait donc plus au profil 1.

Développer l'offre de logements

La CCPN a modifié son règlement d'intervention en matière d'habitat. Plusieurs objectifs sont visés : développer, diversifier l'offre locative, et aussi améliorer la performance énergétique des logements publics et privés.

Le marché local a longtemps été dominé par l'accès à la propriété qui a généré un étalement urbain et une consommation foncière. Aujourd'hui, l'offre locative est largement inférieure à la moyenne et le parc de logements sociaux est faible. Dans le cadre de sa compétence « politique du logement social d'intérêt communautaire », la CCPN a mis en place un règlement d'intervention en matière d'habitat. Depuis 2012, il permet d'abord d'aider les communes et les bailleurs sociaux à créer des logements. Il a été modifié l'année dernière pour les inciter encore davantage à développer une offre accessible, notamment en centre-bourg, et pour améliorer la qualité énergétique des logements communaux avec un bonus de 2500 euros pour les logements classés C ou mieux. Autre nouveauté : pour faciliter l'accès aux aides financières, il est désormais possible pour les communes de demander une avance de subvention au démarrage des travaux.

● Pour les particuliers, un soutien à la rénovation énergétique

Mutualisé entre trois communautés de communes (Haut-Béarn, Vallée d'Ossau et Pays de Nay), l'Espace conseil France Rénov' de la Montagne béarnaise offre gratuitement à tous les propriétaires de logement qui souhaitent améliorer leur confort et faire des économies d'énergie :

- Une information neutre et gratuite, pour tous les travaux d'isolation, menuiseries, ventilation, chauffage ou adaptation du logement à la perte d'autonomie.
- Des solutions pour optimiser les coûts et les aides financières.



DIXIT

Investir massivement sur la quantité, la qualité et l'accessibilité des logements

« Sur un territoire où la population vieillit et où de nombreuses familles décohabitent, il nous faut répondre à la demande de logements à louer, plus petits, moins énergivores et à des prix abordables. Avec l'arrivée d'un chargé de mission Habitat qui suit et met en œuvre les projets, avec le soutien aux communes et aux bailleurs sociaux, et enfin, avec les subventions à la rénovation de l'habitat des particuliers, la CCPN a choisi d'investir massivement sur la quantité, la qualité et l'accessibilité des logements. »

Michel Lucante

Maire de Coarraze,
Vice-président en charge des services aux personnes et de l'habitat



Rénovation exemplaire à Coarraze : isolation par l'extérieur et isolation de la toiture en fibre de bois, menuiseries, pompe à chaleur air/eau, VMC simple flux. Etiquette énergétique A après travaux.

➔ À savoir

Dans le cadre de son règlement d'intervention, la CCPN vient compléter les aides de l'ANAH avec une aide complémentaire de 5 % du montant de travaux éligible pour les propriétaires occupants, et de 10 % pour les bailleurs.

+ D'INFOS

05 59 05 95 53
preh@cc-ossau.fr
Permanences sur RV à la
Maison France Services de Nay

L'Espace de Vie Sociale : par et pour les habitants

Dans le cadre du renouvellement de son partenariat avec la CAF (Caisse d'allocations familiales), l'Espace de Vie Sociale (EVS) du Pays de Nay a établi son projet social pour les 4 ans qui viennent. Au programme, le développement des activités et des projets participatifs.

Le bilan des quatre dernières années est largement positif : « Nous avons mis en œuvre l'ensemble du dernier projet social et même bien au-delà », souligne Brigitte Courades Le Pennek, Responsable du Service aux personnes-Vie sociale de la CCPN. « Aujourd'hui, l'EVS irrigue l'ensemble du Pays de Nay, il est bien identifié par les usagers mais aussi par les partenaires institutionnels et la crise sanitaire a confirmé son importance en matière de lien social. » Marche (active ou tranquille, au choix), conversations en anglais ou apprentissage du français, jardin partagé, sorties familles, soirées théâtre-forum sur des sujets éducation et parentalité, atelier réparation de vélo ou découverte du patrimoine local, depuis sa création en 2018, de nombreuses activités ont été créées par et avec les usagers. « Aujourd'hui, ils prennent toute leur place via la création, en 2022, d'un comité des usagers » indique Brigitte Courades Le Pennek. « Ils proposent des idées, les mettent en œuvre, ils ne sont plus consommateurs d'activités, mais acteurs d'un projet collectif. » Le développement de la participation citoyenne sera d'ailleurs l'un des axes forts du nouveau projet social.



DIXIT

L'EVS favorise les initiatives d'habitants

« Avec la création d'un EVS porté et cofinancé par la CCPN, nous avons fait le pari d'un nouvel espace de citoyenneté et de lien social. L'objectif est atteint ! L'EVS a su faire réseau avec les autres acteurs locaux, le CCAS, les associations ou la médiathèque. Il favorise la prise d'initiatives des habitants et rayonne aujourd'hui sur quasiment toutes les communes. Le nouveau projet social amplifiera la dynamique et développera la participation démocratique avec des actions délocalisées sur tout le territoire. »

Michel Lucante

Maire de Coarraze,
Vice-président en charge des services aux personnes et de l'habitat



EVS : départ marche active

● 2025/2028 : 3 axes, 8 actions

- **Inclusion sociale** : accompagner à l'inclusion numérique, développer des ateliers de pratique de la langue française, prévention santé et culture pour tous
- **Animation de la vie locale** : développer les activités pour tous, comprendre et agir dans notre environnement
- **Citoyenneté de proximité** : renforcer la participation des usagers, l'engagement citoyen et le soutien aux associations

● L'EVS en Chiffres

- **330 familles et 500 usagers** inscrits
- **27 communes sur 29** sont représentées
- Une fréquentation toujours en hausse : **100 à 120 personnes par semaine en juin 2024**

+ D'INFOS

Chemin des Coteaux à Nay
05 59 61 11 82
socialjeunesse@paysdenay.fr

➔ À savoir

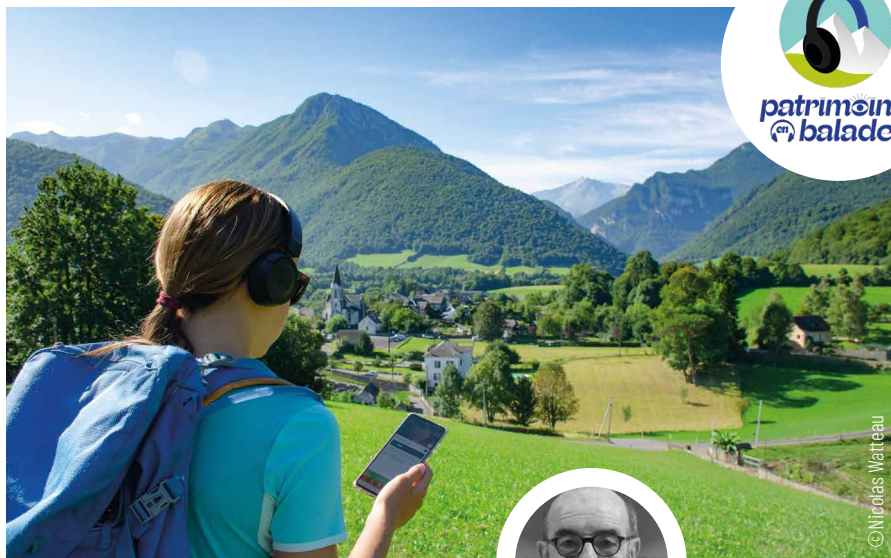
Retrouvez tous les ateliers et animations proposés par l'Espace de Vie Sociale (marche active, balades, ateliers informatiques, cours, soirées-débats...) sur : paysdenay.fr/vivre/espace-de-vie-sociale

Découverte intime du Pays de Nay

« Patrimoine en Balade » propose une expérience inédite de visite du territoire. Laissez-vous guider par cette application gratuite et découvrez le Pays de Nay comme vous ne l'avez jamais... entendu !

Imaginez découvrir un lieu en compagnie des habitants du cru. Loin des discours convenus des guides touristiques, vous avez accès aux anecdotes, légendes et souvenirs qui font l'essence même du territoire que vous arpentez. Ce petit supplément d'humanité, c'est exactement ce que vous propose l'application « Patrimoine en Balade ».

Grâce à un partenariat avec le Pays de Lourdes et des Vallées des Gaves, qui l'a créé, le Pays de Nay a déployé cet outil de valorisation du territoire et de ses habitants sur son propre périmètre. Quatre balades sont proposées : Lestelle-Bétharram, Arthez d'Asson, Ferrières et le Col du Soulor.



• Dis, raconte-nous tes souvenirs

Pour chaque parcours, les communes ont demandé aux anciens de raconter « leur » village. Une quarantaine de volontaires ont accepté de se prêter au jeu, enregistrant des souvenirs attachés aux lieux qui leur sont si familiers. Réunis par thématiques, ces témoignages ont été compilés dans l'application.

Grâce à la géolocalisation, les promeneurs reçoivent une notification sur leur smartphone chaque fois qu'ils approchent d'un point d'intérêt pour lequel un contenu audio est disponible. Tour à tour informatifs, drôles ou émouvants, les commentaires propulsent les visiteurs dans un véritable voyage temporel. D'ailleurs, leur valeur patrimoniale a été jugée telle qu'ils ont été versés aux Archives départementales !

➔ 23 circuits à télécharger gratuitement

L'application « Patrimoine en Balade » est disponible gratuitement sur l'App Store et le Google Play Store. Une fois installée, téléchargez le circuit de votre choix parmi les 23 proposés. Puis laissez-vous guider ! Les quatre parcours en Pays de Nay offrent des balades simples d'un à six kilomètres réalisables en une à deux heures.



AppStore



Google Play Store

DIXIT

Une manière originale de découvrir le patrimoine

« Grâce à nos liens avec nos voisins du Pays de Lourdes et des Vallées des Gaves, nous avons pu déployer « Patrimoine en Balade » sur le Pays de Nay. Cet outil innovant de promotion du territoire offre une manière originale de découvrir le patrimoine. On est loin des descriptions académiques auxquelles on est habitué. Avec l'application, on partage le vécu des personnes ressources du village. La collecte de leurs témoignages a été une très belle aventure humaine. Et c'est tout aussi émouvant de les écouter durant les parcours. »

Jean-Marie Berchon

Maire de Lestelle-Bétharram, premier Vice-président en charge du tourisme et de la montagne

ACP : un levier pour booster l'économie en « Montagne béarnaise »

Les trois communautés de communes, Pays de Nay, Vallée d'Ossau et Haut-Béarn travaillent de concert avec la région Nouvelle-Aquitaine pour encourager un développement économique équilibré à l'échelle du territoire. Au cœur de cette stratégie, un outil pour les centre-bourgs, les « Actions collectives de proximité » (ACP). Décryptage en trois points.

• De quoi s'agit-il ?

L'ACP est un dispositif de soutien piloté par la Région ayant plusieurs objectifs. Il doit permettre aux entreprises d'adapter leur développement aux nouvelles pratiques de consommation, aux transitions écologique et énergétique, à la transformation numérique, et de favoriser la modernisation de leurs outils de production et de leurs locaux. Il a également pour objectif de renforcer le rôle de « centralité » des centres-villes/centres-bourg sur le territoire.

Ce dispositif se décompose en deux niveaux d'interventions :

- une dynamique collective pour **revitaliser et moderniser l'activité économique locale** de manière ciblée et en lien avec les communes ;
- des aides directes pour les **TPE du commerce et de l'artisanat**, qui représentent près de 80 % du tissu économique de la communauté de communes.



Arthez-d'Asson : projet de multiple rural

• Comment ?

Cette démarche concertée s'appuie sur un diagnostic* qui doit permettre de cibler les filières à soutenir et les secteurs géographiques à prioriser. Cette première phase a mis en avant plusieurs **axes de développement stratégiques**, cohérents avec le SCoT et le schéma commercial de la CCPN, comme valoriser les centres-villes et centres-bourgs et freiner le développement des activités en périphérie, renforcer l'attractivité des commerces, encourager les démarches environnementales des entreprises, etc. En parallèle, des **filières « porteuses »** (attractivité, création d'emploi...) ont été identifiées pour être soutenues : l'alimentaire, pivot de l'attractivité commerciale ; l'hôtellerie/restauration, filière majeure à conforter ; l'artisanat de production et l'artisanat du bâtiment.

« Cibler les filières à soutenir et les secteurs géographiques à prioriser »

• Quelle est la prochaine étape ?

S'appuyant sur ces enjeux, les acteurs économiques du territoire vont élaborer une stratégie collective, feuille de route d'un **développement commercial et artisanal attractif, équilibré et durable**. Au 1^{er} semestre 2025, un règlement d'intervention d'aides directes aux entreprises et un programme d'actions collectives seront adoptés et mis en œuvre à l'échelle de la Montagne béarnaise.

*réalisé par le Cabinet LESTOUX et Associés



DIXIT

Une chance pour notre territoire

« Grâce à l'ACP, nous pouvons travailler main dans la main avec les communautés de communes de la Vallée d'Ossau et du Haut-Béarn (des territoires qui nous ressemblent et ont les mêmes problématiques) pour soutenir l'artisanat et le commerce de proximité. Travailler ensemble, sur un territoire élargi, nous offre l'opportunité de dynamiser l'économie locale. C'est une chance pour notre territoire, ses entreprises et ses habitants. »

Serge Castaignau
Maire de Bordes,
Vice-président en charge
du développement économique

Une saison culturelle dynamique

Ciné-concerts, expositions, rencontres, spectacles... Construite en collaboration avec les forces vives du territoire, la nouvelle saison culturelle s'adresse à tous les publics. À savourer sans modération.



3 questions à : Marc Dufau Maire de Boeil-Bezing, Vice-président en charge de la culture et des sports

• Pourquoi et pour qui construire une saison culturelle ?

La communauté de communes s'efforce, depuis de nombreuses années, d'amener les arts et la culture au plus près des habitants. Construire une saison culturelle permet de faire entrer les arts dans les foyers. Nous veillons à proposer un programme pour toutes et tous, des tout-petits aux seniors. Nous créons des événements dans les communes pour que tout le territoire puisse bénéficier de cette formidable ouverture sur le monde véhiculée par les artistes.

« Nous cherchons sans cesse des thématiques pour mettre en valeur les collections ou des thèmes forts portés par la communauté de communes »

• Comment les services de la CCPN bâtissent-ils la saison culturelle ?

Nous nous appuyons sur nos ressources, nos collections, les nouveaux équipements, comme le cinéma et la Micro-Folie, nos compétences bien sûr, mais aussi sur les associations, les enseignants etc. Le Pays de Nay dispose désormais d'un nouveau lieu fédérateur : l'Espace Culturel. Cet équipement est la tête de réseau des bibliothèques communales dont il décuple l'offre et il rassemble nos forces vives. Ici, nous avons la chance d'avoir un réseau de lecture publique avec des bibliothèques communales. Plus de cinquante professionnels et bénévoles permettent ainsi aux plus anciens et à ceux qui ont du mal à se déplacer d'avoir accès aux livres directement chez eux.

Nous cherchons sans cesse des thématiques pour mettre en valeur les collections ou des thèmes forts portés par la communauté de communes. Elles nous donnent un cadre de réflexion et nous permettent de cibler des auteurs, des artistes, des conférenciers pour les inviter sur le territoire. Par exemple, à travers la thématique « *Cinéma vivant* », nous avons pu donner carte blanche à l'association *Les Chaudrons* qui va programmer des films tournés en pays de Nay.



• Quels sont les temps forts de cette nouvelle saison culturelle ?

Nouveauté de cette année, le festival « *Mappemonde* » s'adresse aux enfants, en particulier les tout-petits et accueillera une compagnie en résidence, ce qui promet de belles rencontres. Lors de cette saison, nous continuons à proposer de nombreux « *Parcours éducation culture* » dans les écoles, les collèges et les lycées. Nous mettrons aussi le cap vers l'Espagne et les cultures pop. Sans oublier une belle escale autour de la poésie ! Le deuxième trimestre de la saison culturelle sera élaboré dans le même esprit de coopération.

Saison culturelle : les temps forts

➔ Infos pratiques

Les activités de la saison culturelle sont en accès gratuit. Certaines sont sur réservation. Plus d'infos sur www.culture.paysdenay.fr

Micro-Folie

Des expos pour voyager !

Le nouveau musée numérique de l'Espace Culturel propose un programme d'animation élaboré avec la complicité du réseau art local. Plusieurs playlists - expositions numériques - sont proposées ces prochains mois avec des ateliers interactifs ou créatifs. La première, « Playlist, collection National 1 », permettra de découvrir les collections de sept institutions nationales. À suivre : les playlists « Voyages dans les pays nordiques », « Ni muses, ni soumises », et « L'Espagne à travers les arts ».



Cinéma local, cinéma vivant

Le Pays de Nay sur grand écran

L'association *Les Chaudrons* inaugure la saison culturelle avec le ciné-concert « *L'homme à la Manivelle* » et André Minvielle.

Le 23 janvier à 20h30 dans la grande salle du cinéma de l'Espace Culturel.

Festival « Mappemonde »

Ouvrir grands les yeux et les oreilles

Orchestré par les services culture et petite-enfance de la CCPN, ce nouveau festival jeunesse s'adresse cette fois aux enfants de 0 à 6 ans. Pendant une semaine, les petits pourront assister à des lectures d'histoires, une sieste musicale, des projections de courts métrages... *La Compagnie Baomen*, en résidence à l'Espace Culturel, proposera des rencontres avec les enfants, leurs parents, les professionnels de la petite enfance pendant le festival.

Du 7 au 14 février



L'opération « Melting Pop »

Plongez dans la culture pop !

Avez-vous envie de savourer un tea time à la façon des « *Bridgerton* » ? De trembler lors d'une « *Murder party* » ? Pendant les vacances d'hiver, l'Espace Culturel attend les enfants à partir de 6 ans et les adolescents pour une immersion dans la culture pop. Au programme : défis, soirées jeux, présentations de films...

Du 22 février au 6 mars

Journée Internationale des droits des femmes

Allez les filles !

À l'occasion de la « *Journée Internationale des Droits des Femmes* », l'Espace Culturel met en avant les œuvres qui font avancer la cause des femmes. C'est l'occasion de découvrir les *Éditions Dalva* qui publient des autrices contemporaines ou de zoomer sur les héroïnes des jeux vidéo.

Du 4 au 8 mars

Printemps des poètes

Faire jaillir l'imaginaire !

Lecture, écriture, jeux... Conçu avec le réseau de lecture publique, le printemps des poètes propose une foule de rendez-vous. Carrément « *Volcaniques !* »

En mars

Quinzaine du film Ibérique

Cap vers l'Espagne

L'Espace Culturel accueille la nouvelle édition de la « *Quinzaine du Film Ibérique* » de Nay organisée depuis 2015 par l'association *i Adelante !*. Un festival qui permet de découvrir la création cinématographique hispanophone.

Du 14 au 26 mars

➔ Lecture, croque-histoires, soirées jeux...

Lectures, soirées jeux, croque-histoires, avis de lecteurs, puzzle collaboratif... Un panel d'animations se déroule à la ludothèque et dans les sept bibliothèques communales, tout au long de la saison.

Pour eux, le futur est ici

Parce qu'ils pensent que leur territoire est aussi une terre d'innovation, de jeunes créateurs ont décidé de s'implanter sur la zone Aéropolis. L'objectif : faire grandir leurs projets. Portraits croisés.



● « Ici, on prend au sérieux la réindustrialisation »

Après 10 ans d'expérience dans l'automobile, Florian Gravouil, 32 ans, en connaît tous les composants. En 2022, avec deux associés, Thomas Dufourd et Stéphane Richard (originaire des Pyrénées-Atlantiques), il passe la vitesse supérieure et crée « Vision Technology ».

« Nous revalorisons l'existant en adaptant les moteurs à combustion aux énergies hydrogène et biométhane. Une fois notre technologie injectée dans ces moteurs, ils sont totalement décarbonés et leur rendement énergétique est bien meilleur ! » explique ce spécialiste en logiciel de modélisation. Le projet est bien avancé, les phases de test sont concluantes. « On a les connaissances sur le territoire pour valoriser ces technologies et les industrialiser. Stéphane nous a convaincus qu'ici les collectivités prennent au sérieux la réindustrialisation.

C'est vrai : si on grandit bien, c'est en partie grâce aux moyens que mettent la CCPN et la Région à notre disposition depuis deux ans. Deux embauches sont à venir début 2025 ! Demain, on pourrait tous rouler plus propre ! »



● « Rencontrer les bonnes personnes au bon moment »

Même son de cloche et socle de valeurs identique chez « Machines et Cie », où l'on conçoit et fabrique des machines spéciales destinées entre autres au marché de l'expérimentation agricole, « en gardant l'esprit ouvert à des marchés en quête d'innovation », le tout dans un esprit respectueux de l'environnement et des hommes. « Aéropolis nous fournit en un même lieu, le soutien financier, logistique et le réseau. Rencontrer les bonnes personnes au bon moment c'est crucial pour notre développement » concède Adrien Le Goas, issu, tout comme son co-gérant Arnaud de Résseguier, d'une famille d'agriculteurs dans le Pays de Nay.

En un an, leur société est déjà à l'équilibre financier et en 2025 ils comptent doubler leur CA. En janvier, le salon de l'AFMEX (au Mans) servira de tremplin à leurs créations : une remorque de pesée pour l'expérimentation agricole, compacte, pliable ; un pulvérisateur de précision à dos pour les expérimentations agricoles ; sans oublier leur pince « crocolin » capable de serrer et soulever des balles de lin de 150 kg et d'1,20 m de diamètre.



● « Une localisation qui a du sens et attire les diplômés »

Non loin, sur la piste d'essai d'Assat, un autre natif de Nay, Enzo Salvatore, mène des essais sur son robot-tracteur : un camion électrique automatisé capable de manœuvrer sans chauffeur une semi-remorque de 38 tonnes jusqu'au quai de chargement. Une pépite pour les chaînes logistiques des entreprises souhaitant décarboner et améliorer la sécurité de leur site ! À la tête d'ex9 depuis 2021 avec Ksenia Duarte, Enzo veut fabriquer ses robots ici. « Cette localisation a du sens pour nous.

Le cadre de vie agréable est un argument pour attirer des profils diplômés. En dialogue constant avec la CCPN, nous passons de l'idée au concret dans notre implantation industrielle à long terme. »

En 2024, ex9 a présenté sa solution au « CES » de Las Vegas ainsi qu'à « VivaTech Paris » et le système a déjà été testé en conditions réelles chez DHL. La société emploie six personnes et prévoit d'en recruter une quinzaine l'an prochain à la faveur d'une levée de fonds.

Idées communes

Les communes du Pays de Nay, quelle que soit leur taille, regorgent d'idées innovantes ou insolites qui, une fois partagées, nous font tous avancer !

BORDES

● Un nouveau tiers-lieu au cœur de Bordes

Convivial, multifonctionnel et accessible à tous, le nouveau tiers-lieu a ouvert ses portes le 15 novembre dernier au sein de l'« Espace Terre d'Envol », siège de la nouvelle mairie. Un cadre idéal pour les auto-entrepreneurs, télétravailleurs et autres petites entreprises qui peuvent y mener des réunions, des formations ou y organiser tout type d'événement professionnel. Disponibles à la location pour une heure et jusqu'à une journée entière : des salles, bien sûr, mais aussi un espace de coworking moderne. Le tout équipé de bureaux partagés, d'un accès internet haut débit et même d'un espace détente. Un lieu unique, donc, qui attend les usagers au 17 rue de Lourdes, à Bordes.

+ D'INFOS

www.bordes64.fr



COARRAZE



● Une école bientôt chauffée par géothermie

Heureuse découverte faite par la Mairie de Coarraze, le mois dernier : une nappe phréatique de plusieurs millions de mètres cubes située à seulement quinze mètres de profondeur. Cette précieuse source d'énergie renouvelable va alimenter un système de chauffage (et de refroidissement en été) à destination de l'école communale et des anciens logements de fonction. Le tout grâce au principe de la géothermie. Nul besoin de gaz, ni de sonde coûteuse. Une simple pompe puisant chaque heure à minima 9 m³ d'une eau à 12°C – et un échangeur électrique suffisent. En sortie du circuit, l'eau utilisée (et donc refroidie) est reconduite vers la nappe phréatique. La boucle est bouclée. Et à l'arrivée, la facture d'énergie est divisée par quatre. Début des travaux en janvier pour les premiers chauffages opérationnels d'ici fin 2025.



Le monument aux morts de Bruges-Capbis-Mifaget, un exemplaire unique

C'est l'un des plus beaux monuments aux morts du Pays de Nay, mais pour François Lescloupé, le maire de Bruges-Capbis-Mifaget, « c'est l'un des plus beaux de France et de Navarre ! Une œuvre en bronze unique en son genre. Le travail de l'artiste Tarbais Martial Caumont qui, à l'inverse de beaucoup d'autres statuaires, a représenté la victoire de la guerre 14-18, non par une scène de combat, mais par un soldat sans fusil, tête nue, heureux de quitter le champ de bataille à l'heure de l'armistice. »

Sous l'imposante statue, le socle couvert de marbres des Pyrénées porte les noms des 93 enfants de Bruges morts pour la France pendant la 1ère guerre mondiale. Le village a payé un énorme tribut dont il ne s'est jamais complètement remis. Les élus de l'époque, conscients de cette saignée dans l'État civil, ont voulu honorer le sacrifice de leur jeunesse. Le conseil municipal a donc puisé dans ses deniers et même fait appel à des dons privés pour régler la note de ce magnifique monument. 30 000 francs anciens ! »

« Dans 100 ans, peut-être que nos descendants seront fiers eux aussi de faire leur devoir de mémoire au pied de ce monument »

● **« Deux noms avaient été oubliés »**

À leur tour en 2024, les actuels élus de Bruges ont mis la main à la poche pour rénover leur patrimoine : sablage, peinture, lettres redorées... Le monument aux morts était rutilant pour l'anniversaire de ses 100 ans, le 10 novembre dernier, en présence du corps d'armée de Pau-Bayonne, de deux sénateurs, des conseillers départementaux, des maires des communes de la vallée, des scolaires et de la population saisie par une cérémonie simple, sobre, mais bouleversante.



« La vaste place de notre bastide était pleine et l'air chargé d'émotion » se souvient François Lescloupé. « Surtout lorsqu'on a évoqué les noms de deux soldats oubliés - Pierre-Ernest Larroze et Henri Pareilh-Peyrou, deux enfants de Bruges - maintenant inscrits sur la plaque des disparus, grâce au travail de Georges Tazuet, chercheur au centre généalogique des Pyrénées. »

● **« Dans 100 ans peut être... »**

Pour l'occasion, la route qui passe entre la mairie et le monument avait été barrée et les 4 parterres, dûment fleuris de pensées. Pendant que les musiciens jouaient la Marseillaise, l'atmosphère était au recueillement... et au souvenir : « il y a 100 ans, l'émotion était aussi à son comble, les 1 500 habitants portaient tous les cicatrices de cette terrible guerre, car toutes les familles avaient perdu un proche. L'église était archipleine et le monument devenait un point central du village » raconte le Maire. Aujourd'hui encore, il arrive que des personnes viennent se recueillir au pied de la statue, ou y déposent un petit bouquet. Pour François Lescloupé, c'est un signe d'espoir : « Dans 100 ans, peut-être que nos descendants seront fiers eux aussi de faire leur devoir de mémoire au pied de ce monument ».

ESPACE CULTUREL

SUR TOUT LE TRIMESTRE

➔ Expositions, tables thématiques autour de l'Art et ateliers créatifs proposés par la Micro-Folie du Pays de Nay. De nombreux instants à partager en famille, entre amis, dans et hors les murs : Croque Histoire, Histoires et Jeux pour petits curieux, ateliers créatifs, activités ludiques, clubs de lecteurs et de joueurs...

JANVIER

DU 23 AU 25 JANVIER

➔ L'Espace Culturel accueille l'association "Les Chaudrons" autour du thème "Cinéma local, cinéma vivant" : spectacle, projections participatives, ateliers...

FÉVRIER

DU 7 AU 14 FÉVRIER

➔ Festival Mappemonde : programmation jeune public et familiale (spectacles, musique, animations, rencontres, activités ludiques...)

DU 22 FÉVRIER AU 8 MARS

(vacances d'hiver)
➔ Melting Pop : animations autour de la pop culture (exposition, rencontre, jeux et jeux vidéo...)

MARS

SAMEDI 8 MARS

➔ Journée internationale des Droits des Femmes : littérature, jeux vidéo, concert...)

TOUT LE MOIS DE MARS

➔ Participation à l'opération nationale "Printemps de poètes" : ateliers poésie, lectures, conférence...)

DU 11 AU 29 MARS

➔ Culture Ibérique en écho au festival "La Quinzaine du Film Ibérique de Nay" accueilli à l'Espace Culturel : projections, écoutes musicales, jeux, littérature...

Toute la programmation est en accès gratuit. Toutes les informations et modalités d'inscription seront à retrouver sur www.culture.paysdenay.fr

SPECTACLES / PROJECTIONS / MUSIQUE

JANVIER

JEUDI 23 JANVIER - 20H30

➔ Spectacle « L'Homme à la Manivelle »
Tout public

VENREDI 24 JANVIER - 15H

Projections « Raconter/ez le Pays de Nay »
Tout public

VENREDI 24 JANVIER - 17H

Projection « N'autre histoire, un projet de l'association Les Chaudrons »
Tout Public

SAMEDI 25 JANVIER - 14H

➔ Projections « Pays de Nay, Pays de Cinéma »
Tout Public

FÉVRIER

SAMEDI 8 FÉVRIER - 13H15

➔ Sieste musicale « Les Comptines du Monde »
Enfants 0-5 ans / Parents

SAMEDI 8 ET DIMANCHE 9 FÉVRIER

➔ Projections de films jeune public
Dès 3 ans

LUNDI 10 ET JEUDI 13 FÉVRIER

Hors Les Murs - Dans les crèches du Pays de Nay
➔ Spectacle « Ilma »
Public crèche et assistantes maternelles

MERCREDI 12 FÉVRIER - 9H45 ET 16H

➔ Spectacle « Ilmarinen »
0-3 ans

VENREDI 14 FÉVRIER - 18H

➔ Spectacle « La Lunalo »
2-6 ans

MARS

SAMEDI 8 MARS - 14H

➔ « Quand les femmes ouvrent la voi(x)e » : écoute musicale + concert du groupe « Shashlika »
Tout Public

DU 14 AU 26 MARS

➔ La Quinzaine du Film Ibérique de Nay

SAMEDI 15 MARS - 15H

➔ Goûter musical « Fusion Latine »
Tout public



OFFICE DE TOURISME

MARS

2 MARS

➔ Course du Givré
📍 Nay

14 AU 25 MARS

➔ Quinzaine du film ibérique de Nay
📍 Nay

15 MARS

➔ Carnaval Vath Vielha en Pays de Nay
📍 Nay

16 MARS

➔ Chaptrail
📍 Haut-de-Bosdarros

16 MARS

➔ Ronde du Sargailhouse (course à pied)
📍 Coaraze

31 MARS AU 6 AVRIL

➔ Journées Européennes des Métiers d'Arts

AVRIL

21 AVRIL

➔ Animations de pâques
📍 Pays de Nay

27 AVRIL

➔ De Ferme en Ferme
📍 Pyrénées Atlantiques

27 AVRIL

➔ Mirefleurs

+ D'INFOS

05 59 61 11 82

contact@paysdenay.fr

Rendez-vous en 2025
pour retrouver toute l'actualité
de votre espace culturel

Espace
culturel du
Pays de Nay

janvier
février
mars

2025

médiathèque + ludothèque
+ cinéma + micro-folte

28 place du Marcadieu
64800 Nay paysdenay.fr

PAYS^{de}**NAY**
COMMUNAUTÉ DE
COMMUNES

